

〇 広報

2020

11

No.643

てんえい



天栄の空に響け!!
丹波たて山
わらし太鼓

目次

- 小学校・幼稚園運動会開催 … P2・3
- 消防団秋季検閲式・全国火災予防運動 … P4
- 2分の1成人式・移住&空き家の相談 … P5
- 村のできごと … P6・7
- 令和元年度決算報告 … P8・9

大里小学校秋季運動会



心をひとつに はばたけ 大里小



大里
小学校



村内各地で運動会!



運動会 輝く姿をゴールまで

牧本
小学校





広戸 小学校

日々…挑戦！ 日々…全力！ Here we go!!!



10月3日(土)、天栄幼稚園で第37回天栄幼稚園運動会が、10月18日(日)には広戸・大里・牧本小学校で運動会が開催されました。例年5月に行われている小学校の運動会ですが、新型コロナウイルス感染症の影響もあり、10月の開催となりました。感染症対策を行っての運動会でしたが、子どもたちが全力で走り、踊る姿に会場からはあたたかい拍手が送られていました。



天栄 幼稚園



天栄村消防団秋季検閲式開催



10月18日(日)、天栄村役場駐車場で天栄村消防団秋季検閲式が行われました。今年度は、新型コロナウイルス感染症感染拡大防止のため、新しい生活様式を实践し、規模を縮小しての開催となりました。

通常点検では消防団員らが整然と点検を受け、また、精勤章や勤続章など功績のあった団員が表彰を受けました。

表彰を受けた団員は右表のとおりです。(敬称略)

精勤章 10名
(勤続7年以上)

班 長	星 裕司
	大木 翔太
副班長	小針 臣平
	坂本 卓也
	渡部 智浩
団 員	佐藤 輝昭
	廣瀬 真一
	大野 宏樹
	瀬和 幸司
	吉田 浩基

勤続章 11名
(勤続10年以上)

班 長	大河原 晋
副班長	大須賀一成
団 員	大須賀裕紀
	大須賀政勝
	大平 雄介
	金子 勝也
	小板橋英寿
	金子 正人
	蕪木 尚樹
	渡部 健
	内山 裕貴

令和2年 秋季全国火災予防運動

令和2年11月9日から15日までの7日間
『令和2年秋季全国火災予防運動』が実施されます。

全国統一
防火標語

その火事を 防ぐあなたに 金メダル

天栄村で火災が多発しています。

天栄村で昨年に発生した火災の件数は8件。今年は9月末現在で、2件の建物火災が発生しています。火災は、ほんの少しの油断で貴重な財産や尊い命までも奪ってしまいます。各ご家庭で、今こそ「火の用心」を確認しましょう。



住宅用火災報知器を必ず設置しましょう！

住宅火災の際に、いち早く火災発生を知らせる「住宅用火災報知器」。全住宅への設置が義務付けられていますが、天栄村の設置率は全国平均に届いていません。

大切な家族の命を守るため、1日でも早い設置をお願いします！

須賀川地方広域消防組合では、65歳以上の高齢の方だけで居住しており、「住宅用火災報知器を購入したが、自分たちで取り付けるのが困難」というお宅への出張取付サービスを無料で行っています。詳しくは長沼分署までお問い合わせください。

また、既に設置されているご家庭でも、定期的な清掃や作動点検を行いましょ。

設置から10年を経過した場合は、電子部品の寿命や電池切れなどで、正常に作動しない恐れもあるため、本体交換をおすすめします。

須賀川消防署 長沼分署 ☎67-3303

須賀川消防署 長沼分署湯本分遣所 ☎84-2112

祝 2分の1成人



今年度、新型コロナウイルス感染症対策として夏の成人式と別開催になった2分の1成人式が、各小学校協力のもとそれぞれの小学校で開催されました。今年度10歳を迎える2分の1成人者は、戸地区21名、大里地区5名、牧本地区13名の計39名で、式では全員の名前が呼名され、代表の児童に各小学校の校長先生から2分の1成人証書と記念品が授与されました。

また2分の1成人者が10年後の自分や家族に向けて書いたメッセージ「20歳の自分へ」については、村で大切に預かり、成人式の際本人に返却されます。皆さんの今後ますますの活躍を期待しております。



移住&空き家の相談はこちらへ

天栄村 移住&空き家の相談はこちらへ

天栄村役場 企画政策課
〒962-0592 天栄村大字下松本字原畑78
電話：82-2333

天栄村ふるさと子ども夢学校
〒962-0503 天栄村大字下松本字原畑61 天栄村山村開発センター
電話：94-2232

天栄村空き家情報バンク制度
村内に所在する空き家の登録を受け、村内からの空き家の問合せに対し情報提供する制度です。調整・仲介は、協賛不動産会社の不動産会社が行います。

空き家を売りたい
借りたい

天栄村空き家情報バンク 改修補助事業等補助金
空きバンクに登録された物件において、修繕などの修繕費が20万円以内の場合、改修費から最大150万円、片付けなら最大15万円の補助を受けることができます。

天栄村新生活住まいづくり応援助成金
村外から村内に転入し、新しい住居を取得する若者世代を応援します。新規住宅取得で最大170万円、中古住宅取得で最大140万円、同居のための増改築で最大70万円の助成を受けることができます。※各種要件あり

その他県の住宅支援制度

- ・来てふくしま住宅取得支援事業
- ・福島県空き家・ふるさと復興支援事業
- ・福島県空き家再生・子育て支援事業
- ・福島県多世代同居・近居推進事業
- ・福島県安心空き家取得推進事業 など

詳しくは福島県のホームページでご確認ください。

天栄村企画政策課
天栄村大字下松本字原畑 78
☎82-2333

天栄村ふるさと子ども夢学校
天栄村大字下松本字原畑 61
天栄村山村開発センター
☎94-2232

○天栄村空き家情報バンク制度
村内に所在する空き家の登録を受け、村内外からの空き家の問合せに対し、情報提供を行う制度です。調整・仲介は、県宅建協会所属の不動産会社が行います。

○天栄村空き家情報バンク改修補助事業等補助金
空き家バンクに登録された物件において、修繕などの改修や片づけを行う場合、改修なら最大150万円、片付けなら最大15万円の補助を受けることができます。※各種要件あり

○天栄村新生活住まいづくり応援助成金
村外から村内に転入し、新しい住居を取得する若者世代を応援します。新規住宅取得で最大170万円、中古住宅取得で最大140万円、同居のための増改築で最大70万円の助成を受けることができます。※各種要件あり

その他県の住宅支援制度

- ・来てふくしま住宅取得支援事業
- ・福島県空き家・ふるさと復興支援事業
- ・福島県空き家再生・子育て支援事業
- ・福島県多世代同居・近居推進事業
- ・福島県安心空き家取得推進事業 など

詳しくは福島県のホームページでご確認ください。



第14回 市町村対抗野球大会



9月19日(土)に、ほばら大泉球場で第14回市町村対抗福島県軟式野球大会の天栄チームの初戦が行われ、相馬市と対戦しました。先制点を許すものの、芳賀投手の好投に因應る松崎選手や増子選手の勝負強いバッティングと笑顔を絶やさない全員野球をモットーとするチームワークにより、見事5対2で勝利を収めました。翌20日(日)に行われた2回戦では、福島市と対戦し1対8で敗れてしまいました。両日とも強豪の市を相手に堂々とした戦いを繰り広げました。

手作り神輿でワッショイ!ワッショイ! 大里小全校生で秋祭り!



9月30日(水)、大里小学校で毎年恒例の「秋の祭り」が開催されました。地域の氏子の方の協力の下、武隈神社本殿の「本神輿」と寄贈された「手作り神輿」を祓い清め、5・6年生が本神輿を、3・4年生が「手作り神輿」をそれぞれ担ぎ、「ワッショイ!ワッショイ!」の掛け声の下に、おそろいの法被とハチマキ姿で、武隈神社から小学校までの沿道を練り歩きました。



一生懸命収穫しました! 村内小学生による稲刈り体験

9月末から10月中旬にかけて、村内小学生による稲刈り体験を行いました。新型コロナウイルス感染症の影響で、田植えができず、稲刈りのみを行う小学校もありましたが、子どもたちは自分の背丈の半分以上ある稲を、地域の方とコミュニケーションをとりながら一生懸命収穫していました。稲刈り中は田んぼに足を取られることや、転んで泥だらけになることもありましたが、笑顔で稲刈りを楽しんでいました。

人事情報

教育委員に 小針克彦氏就任（再任）

教育委員会委員の任期満了に伴い、令和2年9月天栄村議会定例会において、議会の同意を得て小針克彦氏が任命（再任）されました。任期は令和2年10月1日より4年間で、10月1日（木）に村長室で辞令が交付されました。なお、現在の構成は左記のとおりです。（敬称略）



- 教育長 久保 直紀
- 教育長職務代理者 小針 克彦
- 委員 小沼由喜枝
- 委員 桑名 裕昌
- 委員 清水 栄一

牧本・湯本財産区 管理委員会委員に辞令交付

各地区から推薦され、令和2年9月天栄村議会定例会において同意を得た、牧本財産区管理委員会・湯本財産区管理委員会の方々に10月5日（月）、辞令が交付されました。任期は令和2年10月1日から令和6年9月30日までの4年間で、委員は次の方々です。



牧本財産区管理委員会

湯本財産区管理委員会

雇用調整助成金申請費用補助事業 （申請期間延長）について

新型コロナウイルス感染症拡大防止のため、令和2年9月30日（木）までを目途に雇用調整助成金の特例措置が講じられていたところですが、現在の雇用情勢を鑑み、緊急対応期間が令和2年12月末まで延長となりました。よって補助事業の申請期間も12月28日（月）まで延長といたします。社会保険労務士等に依頼して雇用調整助成金の申請を行った村内の中小企業等に対し、申請にかかった経費の一部を補助しております。対象経費の1/2に相当する金額（上限額10万円）で1事業所あたり1回限り。社会保険労務士への支払いの完了を確認できるものなどが必要です。対象者は相談及び申請手続きをお早めにお願いたします。

天栄村商工会 ☎82-2709

「はぴ福なび会員登録」補助金制度について

福島県が設置、ふくしま結婚・子育て応援センターが運営するふくしま結婚マッチングシステム「はぴ福なび」におきまして、今年度より、結婚を希望する独身者の異性とのお出合いのきっかけづくりと後継者対策として、オンライン型のマッチングシステムに登録する費用の一部を村が補助しております。これを契機に、お出合いのきっかけづくりとして、ぜひご活用ください。補助金の額は2年間有効の入会登録料の1/2で5,000円です。



産業課商工観光係 ☎82-2117

ヤーコン生産組合 組合員募集

一緒にヤーコン栽培しませんか？
天栄村3大ブランド農産物の天栄ヤーコンは、健康野菜として現在、再び注目されています。
今、組合員になれる方には、組合員から来春植え付け用の種イモをお分けします。
※種イモを越冬させるためにはハウスが必要です。
ヤーコンの栽培方法等については組合員がお教えします。希望される農業者は、11月20日（金）までにお問い合わせください。

産業課農林振興係 ☎82-2117

備品購入等補助事業について

村内において不特定多数の利用客に対して対面での販売やサービスの提供を行う際に、新型コロナウイルス感染症対策の一環として、新たに備品等の購入や改修及び修繕工事等を行った事業者について、その購入費用等の一部を補助するものです。対象経費の2/3に相当する金額（上限額10万円）で1事業所あたり1回限り。支出した経費の分かる領収証等が必要になります。対象者は相談及び申請手続きをお早めにお願いたします。申請締め切りは12月28日（月）までです。

天栄村商工会 ☎82-2709

天栄村 決算報告

令和元年度決算及び主な事業内容について、お知らせします。

一般会計歳入は 47億411万3千円

(単位：千円)

科 目		
科 目	決算額	構成比
1 村 税	758,286	16.1%
2 地 方 譲 与 税	85,895	1.8%
3 利 子 割 交 付 金	362	0.0%
4 配 当 割 交 付 金	1,794	0.0%
5 株 式 等 譲 渡 所 得 割 交 付 金	882	0.0%
6 地 方 消 費 税 交 付 金	98,260	2.1%
7 ゴ ル フ 場 利 用 税 交 付 金	8,096	0.2%
8 自 動 車 取 得 税 交 付 金	9,307	0.2%
9 国 有 提 供 施 設 等 所 在 市 町 村 助 成 交 付 金	8,092	0.2%
10 地 方 特 例 交 付 金	3,482	0.1%
11 地 方 交 付 税	1,717,374	36.5%
12 交 通 安 全 対 策 特 別 交 付 金	856	0.0%
13 分 担 金 及 び 負 担 金	11,951	0.3%
14 使 用 料 及 び 手 数 料	18,352	0.4%
15 国 庫 支 出 金	339,569	7.2%
16 県 支 出 金	697,903	14.8%
17 財 産 収 入	15,181	0.3%
18 寄 附 金	26,666	0.6%
19 繰 入 金	343,332	7.3%
20 繰 越 金	182,870	3.9%
21 諸 収 入	32,868	0.7%
22 村 債	339,813	7.2%
23 環 境 性 能 割 交 付 金	2,922	0.1%
歳入合計	4,704,113	100%

一般会計歳出は 45億5,838万2千円

(単位：千円)

科 目		
科 目	決算額	構成比
1 議 会 費	70,810	1.6%
2 総 務 費	751,081	16.5%
3 民 生 費	625,568	13.7%
4 衛 生 費	549,888	12.1%
5 労 働 費	9	0.0%
6 農 林 水 産 業 費	715,045	15.7%
7 商 工 費	45,700	1.0%
8 土 木 費	278,064	6.1%
9 消 防 費	198,621	4.3%
10 教 育 費	842,472	18.5%
11 災 害 復 旧 費	123,216	2.7%
12 公 債 費	357,908	7.8%
13 諸 支 出 金	0	0.0%
歳出合計	4,558,382	100%

特別会計

(単位：千円)

区 分	歳入決算額	歳出決算額	歳入歳出差引額
国民健康保険	738,249	692,499	45,750
診療施設勘定	44,739	41,115	3,624
牧本財産区	1,544	199	1,345
大里財産区	283	193	90
湯本財産区	1,962	1,683	279
工業用地取得造成事業	35,263	31,007	4,256
大山地区排水処理施設事業	13,648	9,802	3,846
農業集落排水事業	222,155	207,236	14,919
二岐専用水道	2,411	1,532	879
簡易水道事業	13,697	7,633	6,064
簡易排水処理施設	2,453	1,148	1,305
介護保険	649,233	649,216	17
風力発電事業	54,642	52,395	2,247
後期高齢者医療	51,325	51,202	123

水道事業

(単位：千円)

■収益的収支		■資本的収支	
水道事業収益	148,686	資本的収入	93,000
営業収益	99,399	企業債	53,000
営業外収益	49,287	出資金	40,000
水道事業費用	137,795	資本的支出	141,644
営業費用	120,121	建設改良費	59,721
営業外費用	17,674	企業債償還金	81,923

令和元年度 財政健全化判断比率・資金不足比率について

「地方公共団体の財政の健全化に関する法律」の規定により、毎年度決算に基づいて健全化判断比率等を算定し、監査委員の審査に付した上で、その意見を付して議会へ報告し、公表しています。
 天栄村の令和元年度決算に基づく健全化判断比率等 ①実質赤字比率、②連結実質赤字比率、③実質公債費比率、④将来負担比率、⑤公営企業における資金不足比率) は次のとおりです。

指 標	令和元年度	早期健全化基準	財政再生基準
① 実質赤字比率	—	15.0%	20.0%
② 連結実質赤字比率	—	20.0%	30.0%
③ 実質公債費比率	8.6%	25.0%	35.0%
④ 将来負担比率	28.0%	350.0%	—

※赤字額がないため、実質赤字比率と連結実質赤字比率は「—」と表示しています。
 なお、実質収支は69,527千円(2.7%)の黒字、連結実質収支は556,337千円(21.5%)の黒字です。

⑤ 資金不足比率	特別会計の名称	令和元年度	経営健全化基準
20.0%	水 道 事 業 会 計	—	20.0%
	工 業 用 地 取 得 造 成 事 業	—	
	大 山 地 区 排 水 処 理 施 設 事 業	—	
	農 業 集 落 排 水 事 業	—	
	二 岐 専 用 水 道	—	
	簡 易 水 道 事 業	—	
—	簡 易 排 水 処 理 施 設	—	—
—	風 力 発 電 事 業	—	—

※資金不足額がないため、資金不足比率は「—」と表示しています。



村民一人あたりに使われたお金は... **877,794円**です
 (歳出決算額÷令和2年4月1日の現住人口5,193人で計算)

総務費 144,634円	議会費 13,636円
民生費 120,464円	衛生費 105,890円
農林水産業費 137,694円	労働費 2円
土木費 53,546円	商工費 8,800円
教育費 162,232円	消防費 38,248円
公債費 68,921円	災害復旧費 23,727円

令和元年度の主な事業 (単位：千円)

区分	事業内容	事業費	区分	事業内容	事業費	区分	事業内容	事業費						
総務費	防犯灯設置工事請負費	790	衛生費	除染土壌等仮置場原状回復工事請負費	212,904	土木費	生活関連道路整備工事請負費	13,815						
	集会施設整備事業補助金	5,625		一般廃棄物収集運搬業務委託料	23,439		除雪委託料	15,836						
	羽鳥湖高原建物解体工事請負費	8,575		農地利用状況調査業務委託料	1,463		凍結防止剤散布機購入	1,100						
	羽鳥湖高原駐車場整備工事請負費	6,404		ふるさと公園造成工事請負費	49,188		舗装補修工事請負費	26,780						
	カープミーティング設置工事請負費	460		天栄ブランド化推進事業補助金	2,344		舗装補修調査設計委託料	1,100						
	こども未来基金積立金	3,462		新規農産物栽培実証事業補助金	1,020		法面補修測量設計委託料	2,538						
	がんばれ天栄応援基金積立金	22,697		環境保全型農業直接支払交付金	6,895		児波滝田線道路改良工事請負費	46,445						
	天栄村高齢者タクシー利用助成事業委託料	152		農林水産物PR事業経費	3,087		橋梁補修工事請負費	4,536						
	地方バス路線対策事業補助金	36,202		多面的機能支払交付金	41,727		舗装打換工事請負費	15,396						
	高齢者バス利用補助金	330		中山間地域等直接支払交付金	63,663		法面補修工事請負費	16,107						
企画費	イントラネット光ケーブル移設工事請負費	17,725	農業者振興費	実り豊かなふくしまの産地整備事業補助金	787	土木費	村道道路再生事業工事請負費	10,225						
	地域イントラネット接続機器更新工事請負費	8,100		農業施設測量設計委託料	2,039		芝草鎌房線工事請負費	9,720						
	庁内公衆無線LAN更新工事請負費	1,309		村単用排水路整備事業工事請負費	3,878		新生活・住まいづくり応援助成金	3,400						
	社会保障・税番号制度事業	23,127		農業施設維持工事請負費	9,650		災害備蓄用資材	2,766						
	地域活力交付金	1,915		村単用排水路整備事業工事請負費	9,308		消防施設工事請負費	11,862						
	創地生費	移住定住促進事業委託料		3,296	農業者振興費		行政区協働の里づくり交付金	5,107	消防費	小型動力ポンプ積載車購入	8,250			
		空き家改修事業等補助金		1,698			羽鳥湖高原交流促進センター公衆無線LAN設置工事請負費	452		水道事業会計負担金(消火栓設置工事等負担金)	3,087			
		移住コーディネーター事業		3,160			防災ダム事業負担金	2,560		ホームページ用防災マップ作成委託料	2,093			
		選挙費		参議院議員選挙費			8,713	水田農業費		水田利活用推進助成金	2,330	教育費	戸別受信機設置工事請負費	1,125
				福島県議会議員選挙費			7,746			経営所得安定対策等推進事業補助金	2,300		避難所標示板設置工事請負費	596
村社会福祉協議会補助金			9,675	農業次世代人材投資事業補助金		8,625	デジタルトランシーバー購入			4,312				
ひとり親家庭医療費助成事業			400	農業経営規模拡大支援事業補助金		9,173	へき地児童・生徒遠距離通学バス委託料			8,163				
社会福祉費			放射能簡易分析装置操作委託料	4,368		水田農業費	担い手づくり総合支援事業補助金			7,322	一人暮らし高校生生活支援金		832	
			プレミアム付商品券発行事業委託料	1,994			ため池底質除去処理事業委託料			12,285	外国語指導助手招致事業		7,363	
			敬老会経費	6,371			東日本大震災農業生産対策交付金			3,861	スクールソーシャルワーカー派遣事業		2,371	
	老人福祉費		高齢者いきがい活動支援事業経費	10,043	林業費		森林環境整備委託料		2,244	湯本小学校トイレ改修工事請負費	1,980			
			緊急通報システム事業	1,338			電気柵購入補助金		4,439	牧本小学校給食搬入口改修工事請負費	429			
			高齢者にやさしい住まいづくり事業補助金	889			イノシシ捕獲管理事業補助金		1,357	要保護・準要保護児童・生徒援助費	1,926			
		湯本デイサービスセンター指定管理委託料	3,800	鳥獣被害防止緊急捕獲等対策事業補助金			3,323	村内小中学生異文化体験授業委託料	2,111					
		障害対策費	寝たきり老人等介護援助手当	710			商工業振興費	ふくしま森林再生事業	160,158	村内小中学生英会話レッスン委託料	2,193			
			デイサービスセンター空調設備設置工事請負費	990				森林環境整備基金積立金	2,808	通学費補助金	1,092			
			地域生活支援事業委託料	4,944				林道維持工事請負費	2,314	幼稚園通園バス委託料	14,184			
地域生活支援事業給付費			1,507	治山事業工事請負費		2,948		天栄幼稚園給食搬入口改修工事請負費	413					
児童福祉費			障害者自立支援給付費	89,138		観光費		商工会指導活動補助金	4,470	天栄幼稚園ネットフェンス改修工事請負費	2,365			
			重度心身障害者医療費	9,943				利子補給事業補助金(中小企業融資等)	280	放課後子ども教室経費	9,364			
	障害児施設措置費(給付費)		7,924	後継者対策事業委託料	299			地域学校協働活動事業	3,587					
	子宝祝金		2,300	地域おこし協力隊事業	4,471			文化祭経費	979					
	保健衛生費		こども医療費	22,551	土木費			観光産業振興促進事業委託料	4,375	図書購入	898			
			てんえいジュニア応援金	394				風評被害対策商品券発行事業補助金	2,000	羽鳥湖畔マラソン大会経費	5,109			
		子育て支援事業(なかよし広場、わんぱく広場)	3,455	天栄村観光協会補助金			1,000	天栄村体育協会補助金	1,880					
		放課後児童クラブ事業	7,153	天栄村サポーター事業補助金			1,500	ふくしま駅伝天栄村実行委員会補助金	1,700					
		施設型給付費	4,195	広域観光推進事業委託料			2,449	スポーツ雪合戦実行委員会補助金	500					
		預かり保育事業(天栄幼稚園)	1,445	オートキャンプ世界大会実行委員会補助金			5,000	屋内スポーツ運動場人工芝維持工事請負費	1,210					
児童手当		74,225	羽鳥湖高原ウォーク負担金	2,000		給食センター改築工事管理業務委託料	6,204							
自殺対策事業経費		2,034	合宿誘致助成事業補助金	4,000		給食センター改築工事請負費	415,030							
母子保健事業経費		5,817	橋梁補修設計業務委託料	10,200		給食センター施設管理用具購入	13,423							
歳出(単位：千円)		予防接種事業委託料・結核健診事業委託料・予防接種交付金	15,924	歳入(単位：千円)		道路台帳更新委託料	3,355	給食センター給食配送車購入	8,580					
	健康診査・骨粗しょう症健診委託料・人間ドック費用助成交付金	1,041	村道維持工事設計委託料		6,329	学校給食費負担金	1,105							
	がん検診委託料	8,001	交通安全施設整備工事請負費		4,852	農業施設災害復旧工事請負費	35,697							
	除染土壌等仮置場管理委託料	3,385	村道維持工事請負費		17,403	林業施設災害復旧工事請負費	952							
						道路橋梁災害復旧工事請負費	38,212							
						天栄ホーム災害復旧工事請負費	682							

令和2年度

一般会計歳入・歳出予算 補正状況報告(令和2年9月末現在)

科目	当初予算	補正予算
1 議会費	71,910	2,994
2 総務費	685,303	651,453
3 民生費	651,731	73,122
4 衛生費	914,337	26,198
5 労働費	13	0
6 農林水産業費	756,173	137,796
7 商工費	36,638	58,377
8 土木費	281,949	17,139
9 消防費	181,380	22,600
10 教育費	431,073	186,150
11 災害復旧費	403	0
12 公債費	374,339	0
13 諸支出金	2	0
14 予備費	4,749	333
歳出合計	4,390,000	1,176,162

科目	当初予算	補正予算
1 税	741,757	0
2 地方譲与税	85,899	0
3 利子割交付金	670	0
4 配当割交付金	1,461	0
5 株式等譲渡所得割交付金	1,123	0
6 法人事業税交付金	3,190	0
7 地方消費税交付金	109,141	0
8 ゴルフ場利用税交付金	10,627	0
9 環境性能割交付金	16,767	0
10 国有提供施設等所在市町村助成交付金	8,092	0
11 地方特例交付金	3,271	2,445
12 地方交付税	1,743,052	138,547
13 交通安全対策特別交付金	803	0
14 分担金及び負担金	8,801	0
15 使用料及び手数料	20,938	0
16 国庫支出金	250,589	866,677
17 県支出金	942,562	129,689
18 財産収入	14,672	6
19 寄附金	20,001	0
20 繰入金	124,420	△ 22,581
21 繰越金	80,000	△ 10,473
22 諸収入	14,464	2,512
23 村債	187,700	69,340
歳入合計	4,390,000	1,176,162



移住コーディネーター



稲刈りしました！

こちらを書いている10月中旬、天栄村では刈り終えた田んぼが増えてきて、何となくもの悲しさを感じられます。私が自宅近くにお借りしている田んぼでも、4年目となる稲刈りを迎えました。夏の草取りが良くできたので雑草が少なく、生育もま

ずまずだと思います。私の稲刈りは毎度おなじみバインダーとさでかけです。家族や村の方など助っ人が駆けつけてくださり、小さい田んぼなので2時間ほどで終わりましたが、昔の農作業について聞いたり、みんなで一服したりと楽しい時間を過ごすことができました。

今年度、昔の写真を集めているなかで、昭和40年頃の“するす”の写真では、大きな籾摺りの機械が庭にあって、女の人が籾を運び、男の人が玄米を袋詰めして家族総出の大仕事だったことが分かります。



昭和40年頃の“するす”

現代にあっては大勢が集まる事は少ないようですが、それでも農繁期には家族や親戚同士が協力して仕事をしているのを見かけると、助け合う“結”の心は受け継がれていると感じています。



Facebookもご覧ください！

福島県天栄村 移住コーディネーター Facebook <https://www.facebook.com/teneimura.ijyu/>

地域おこし協力隊



谷島 芳樹

10月に入ってから、朝晩が涼しく、肌寒さを感じる季節になってきました。11月15日から狩猟期間が始まり、他県からの狩猟者の方も来られ、村内に農の設置される近景の方もいるかと思われま

す。そのため、罠設置に伴う認識プレート等を発見した場合は不用意に近づき事故等に合わないよう、注意を宜しく願います。

協力隊捕獲カウンター	
猪	鹿
33頭	8頭

※10月15日時点



華学 光

先日、映画「レヴェナント：蘇えりし者」を鑑賞しました。実在の猟師の半生を描いた本作はレオナルド・ディカプリオがアカデミー賞主演男優賞を受賞したことで知られますが、特に300kgはあろうかというクマに突進されて吹き飛ばされるシーンは観ているこちらの背筋が凍るほどでした。ちなみにクマに遭遇しないためには、鈴やラジオを携帯するよりも大声を出したり拍手をしたりしながら行動する方が効果的だと言われています。



Let's enjoy!! ASIAN CONNECTION!!

～アジアと天栄をつなごう～

“Meat Lover”

The word "lover" usually means a person who you consider as special and significant. But the lover I'm talking about in this article is a person who has strong enjoyment or liking of something. Filipinos are considered as meat lover. That means, we love different kinds of meat, such as pork, beef, chicken and mutton. We have variety of meat dishes. But there are 2 particular meat that I have tried in Japan for the first time. These are "wild boar meat" and "deer meat". When I heard about it, I found it interesting. We had a chance to try it when we were given a portion of meat as a present. We cooked it like "Yakiniku style". The wild boar meat is fine but maybe there's an "after taste" which makes it a little bit unpleasant. The deer meat on the other hand tasted better and I felt like I'm eating pork. Hence, I prefer deer meat than wild boar meat. Have you eaten these meat? Do you like it? Are you a meat lover? If not, what kind of things do you love? Music? Sports? Outdoor activities? Movies? I'd love to hear them.



お肉大好き！

「恋人」という言葉は通常、あなたが特別で重要だと考える人を意味します。

しかし、この記事で私が話す「恋人」は、何かを強く楽しんだり好きな人のことです。

フィリピン人は豚肉、牛肉、鶏肉、羊肉など、さまざまな種類の肉が大好きだと思われています。

フィリピンにはさまざまな肉料理があります。

しかし、私が日本で初めて食べた2つの肉料理があります。それは「猪肉」と「鹿肉」の料理です。私は「猪肉」と「鹿肉」のことを聞いた時、とても面白いと思いました。

お肉の一部をプレゼントして頂いた時に挑戦する機会がありました。私たちは肉を「焼肉風」に調理しました。

猪の肉は食べることは大丈夫ですが、少し独特な後味がありました。

一方、鹿肉は味が良く、豚肉を食べているような気がしました。したがって、私は猪より鹿肉が好きです。

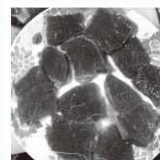
あなたは「猪肉」と「鹿肉」を食べたことがありますか？そしてあなたは「猪肉」と「鹿肉」が好きですか？

あなたは肉好きですか？そうでない場合は、どんなものが好きですか？

音楽？ スポーツ？ 野外活動？ 映画？ 私はあなたが好きなものを知りたいです。



deer's meat (鹿肉)



wild boar's meat (猪のジビエ)

天栄俳句会

季題「観月」

どの客も地言葉ばかり魂送る
満月の光そそぎぬ師の句碑に
酌み交わす銀河したたり落つるまで
老健の母も見ゆるか月今宵
月見酒昔はおちよこ今は缶
観月や遥かなる地に孫の笑み
秋桜の一筆箋で友見舞う
雲去りて無色に輝く月見入る
月見るや去りし親友黄泉の人

勝 道子
ナ ツ 美八子
里 正子
育 実
久 雄
静 枝

ひとしき

「観月」月見とも言います。この夜は月見団子、芒、季節の野菜などを月のさし入る廊下や窓辺に供え、五穀豊稔を願って一夜を祝います。

湯本句会

季題「当季雑詠」

秋の空名も無き花の背丈かな
行く秋の秒針に音生まれけり
しらじらと心みとおす望の月
秋冷や夫の体調気にかかる
名月にインスタ映えの山家かな
曼珠沙華庭にあなたの帰り来る

貴 子
正 尉
裕 香里
佳 子
幸 衛
美 津子

ひとしき

「お日様の色を孕める稲穂かな」万緑の不動の重さを醸し出して、山々も既に色付き始め、稲穂もすっかり刈り取られ、秋風が吹き渡っている。春、水々しい早苗が圃場一面を埋め尽くした、豊葦原瑞穂の国。やがて金色に輝く稲穂の波。稲の一生こそ、美しい日本の原風景なのだ。どの田圃でも、釣瓶落としのお日様と競い合うかのように、家族総出の取り入れ作業。あの昭和の時代を懐かしく回顧するのである。

天栄村の樹木 その⑫

江戸の名残り漂う松

牧之内地区の児渡は江戸時代、会津街道の宿場として栄えました。そのほぼ中央に枝ぶりの良い赤松があります。推定樹齢400年といわれ、根元1メートルの所より枝が1本伸びていて、その先の斜めに伸びた太い幹は、二手に分かれており、無数に枝葉を伸ばした姿はあたかも昔の情緒を感じさせてくれます。

児渡は当時、道路の中央には川が流れており、道路沿いには会津藩の参勤交代の際に大名行列一行（約600人）が宿泊した本陣や、一般の旅人が宿泊した旅籠等の茅葺屋根の建物が建ち並んでいました。その名残から今でも児渡地区の人達はそれぞれに「吉田屋さん」「橋本屋さん」等と屋号で呼び合っています。

また、赤松のすぐ近くでは明治中頃から昭和初めにかけて毎年9月の秋彼岸に馬の競り市が定期的に行われ、仲買人の馬喰（馬の売買をする人）達が遠くは大阪や名古屋からやってきました。人出が多くなる為、芝居小屋が上演され、菓子やうどん、そばや子供のおもちや等様々な露店が数多く出店し、「3日東京」といわれる賑わいだったそうです。



(天栄村文化財保護審議会委員 齋藤 澄江)

天栄村

ふくしま駅伝通信

令和2年11月15日(日)開催の「第32回市町村対抗福島県縦断駅伝競走大会」、通称「ふくしま駅伝」に向けて選手たちは日々練習に励んでいます。

新型コロナウイルス感染症対策のため様々な制約が多い今大会ですが、対策の一つとして大会当日は沿道での選手の応援を自粛しなければなりません。

新型コロナウイルス感染症等の逆境に負けず、チーム一丸となって奮闘する天栄村チームを、今年はテレビやラジオを通して応援いただけますようご協力をよろしくお願いいたします。



合同練習の様子



年金生活者支援 給付金制度について

年金生活者支援給付金は、公的年金等の収入や所得額が一定基準額以下の、年金受給者の生活を支援するために、年金に上乗せして支給されるものです。

受け取りには請求書の提出が必要です。ご案内や事務手続きは、日本年金機構（年金事務所）が実施します。

対象となる方

- **老齢基礎年金を受給している方**
以下の要件をすべて満たしている必要があります
(1) 65歳以上である
(2) 世帯員全員が住民税が非課税となっている
(3) 年金収入額とその他所得額の合計が約88万円以下である

● **障害基礎年金・遺族基礎年金を受給している方**

- **障害基礎年金・遺族基礎年金を受給している方**
以下の要件を満たしている必要があります
(1) 前年の所得額が約462万円以下である

請求手続き

1 新たに年金生活者支援給付金を受け取りただけの方
対象となる方には、日本年金機構から請求手続きのご案内が10月中旬頃から順次届きます。同封のはがき（年金生活者支援給付金請求書）を記入し提出してください。令和3年2月1日までに請求手続きが完了しますと、令和2年8月分からさかのぼって受け取る事ができます。

2 年金を受給しはじめる方
年金の請求手続きと併せて年金事務所または市区町村で請求手続きをしてください。

日本年金機構や厚生労働省を装った不審な電話や案内にご注意ください。
日本年金機構や厚生労働省から、口座番号をお聞きしたり、手数料などの金銭を求められることはありません。制度など詳しく知りたい場合は、ねんきんダイヤルまたは年金事務所へお問い合わせください。

● **ねんきんダイヤル**
☎0570-0511165
(ナビダイヤル)

● **郡山年金事務所**
☎024-93213434

● **住民福祉課住民生活係**
☎82-2119

全国一斉「女性の権利ホットライン」強化週間の実施について
福島県地方公務員と福島県人権擁護委員連合会は、11月12日(木)から11月18日(水)までの7日間、全国一斉「女性の権利ホットライン」強化週間として、夫・パートナーからの暴力やストーカーなど女性をめぐる様々な人権問題の解決を図るため、電話相談の取組を強化します。秘密は守られます。相談は、人権擁護委員及び法務局職員が対応しますので、お気軽にご相談ください。

なお、強化週間の期間以外の日(土・日・祝日を除く。)においても、午前8時30分から午後5時15分まで、相談に応じていますので、ご利用ください。

● **時間** 午前8時30分から午後7時まで
※ただし、11月14日(土)・15日(日)は午前10時から午後5時まで

● **電話番号**
☎0570-0701810
(全国共通ナビダイヤル)

● **令和2年度 県中保健所「心の健康相談」のお知らせ**
精神面で悩みを持つ方、心の病気や精神障がいがあったり困っている方、また、その御家族の相談を専門の医師がお受けします。相談内容について秘密は厳守します。お気軽にお問合せください。また、思春期(青年期(ひきこもり含)、発達障害(主に成人)、アルコール依存症、うつ病、自死遺族等の相談もお受けしております。

1 対象者 須賀川市、田村市、岩瀬郡、石川郡、田村郡にお住まいの方

2 担当医 小野口 亮 医師

3 相談内容 精神全般

4 日時 令和2年11月6日(金)午後1時30分から4時

5 相談場所
福島県県中保健福祉事務所
相談室(須賀川市旭町153-1)

6 相談料 無料

7 予約方法 事前にご予約ください。

◆ **福島県県中保健福祉事務所(県中保健所)**
保健福祉課障がい者支援チーム
☎0248-17517811

一般家庭の消火器 無料点検と有料回収

万一に備え、ご家庭にある消火器を点検してみませんか？

● **日時** 11月14日(土) 午前9時から11時まで

● **実施場所** 須賀川消防署管内
須賀川消防署：庁舎前
石川消防署管内：石川消防署 庁舎前

● **実施機関** 須賀川地方消防防災協会、須賀川消防本部 予防課

● **消火器の点検は無料です。**
使用できなくなった消火器の回収は有料(1,000円)です。消火器の回収は、お近くの消防署でも常時行っております。※あくまで、一般家庭の消火器ですので、ご了承願います。

◆ **須賀川地方広域消防本部予防課**
☎0248-17613114

事業主の皆さん、労働保険の加入手続きは済みですか？
11月は「労働保険適用促進強化月間」です。
正社員、パート、アルバイトなど、雇用形態にかかわらず、1人でも労働者を雇っている事業主は、労働保険(労災保険・雇用保険)に加入する義務があります。
詳しくは、福島労働局総務部労働保険徴収室(☎024153614607)または最寄りの労働基準監督署、公共職業安定所(ハローワーク)へご相談ください。

個人事業税の納期のお知らせ
個人事業税とは、事業を営んでいる個人に課税される県の税金です。今年度の第2期の納期限は11月30日(月)です。県中地方振興局県税部から送付される納付書により、納期限までに最寄りの金融機関で納めてください。
また、預金口座から振替納税をする方法もありますので、ご希望の方は預金口座振替依頼書に必要事項をご記入の上、口座振替を希望する金融機関へお申し出ください。新たに口座振替を申し込まれた場合は、来年度からの取り

扱いとなります。

◆福島県中地方振興局県税部
課税第一課 事業税チーム
☎024-9335-11251

皆さんの声を県政に！

県政に対するご提案を
お寄せください

県では、県民の皆さんからの提案を今後の県の事業に活かすための「県民提案」を実施しています。実施して欲しい内容を簡潔にまとめ、県庁県民広聴室へお寄せください。

手紙、はがき、FAX、電子メール、県庁のホームページから提案することもできます。（必ず書面で提出してください。）

提案していただいた内容については、担当部局が検討し、提案を受理した日から概ね2週間程度で提案者へ回答いたします。

県民提案の提出先

福島県庁県民広聴室
〒960-8670

福島市杉妻町2-16

FAX 024-5221-7934
E-mail koucho@pref.fukushima.jp

県庁ホームページ
pref.fukushima.jp

検索

福島県県民広聴室県民提案

https://www.pref.fukushima.jp/sec/01010e/QRコードから

県民提案のホームページへアクセスできます。

☎024-5221-7013



令和2年度 自衛官募集案内

募集種目		応募資格	受付期間
陸上自衛隊 高等工科学校生徒	推薦	男子で中卒(見込含む)17歳未満の成績優秀かつ生徒会活動等に顕著な実績を修め、学校長が推薦できる者	11月1日(日)～ 11月30日(月)
	一般	男子で中卒(見込含む)17歳未満の者	11月1日(日)～ 令和3年1月6日(水)
陸・海・空自衛官候補生	男子/女子	18歳以上33歳未満の者	【年間を通して募集しております】
貸費学生	技術	大学の理学部、工学部の3、4年次又は大学院(専門職大学院を除く)修士課程在学(正規の修業年限を終る年の4月1日現在で26歳未満(大学院修士課程在学者は28歳未満))	10月1日(休)～ 令和3年1月15日(金)

※新型コロナウイルス感染防止により、日程を変更する場合がございます。詳細については、下記にお問い合わせください。

自衛隊福島地方協力本部 郡山地域事務所 ☎024-932-1424

入札箱

※指名競争入札、一般競争入札及び随意契約により発注する工事請負契約で、予定価格(消費税相当額を含む)が250万円を超えるものを掲載しています。

工事等名称	工事の場所	入札(見積)年月日	契約相手方
塩平柏山線 改良舗装工事	大里字柏山地内	R2.9.30	(有)おおき建設工業
塩平柏山線 落石防護網設置工事	大里字白高山地内	R2.9.30	(有)おおき建設工業
児渡滝田線 道路改良工事	牧之内字矢中地内外	R2.9.30	(株)八木沼組
石綿セメント管更新事業 配水管布設替1工区工事	牧之内字京谷原地内	R2.9.30	(株)総合住宅環境センター 天栄支店
石綿セメント管更新事業 配水管布設替2工区工事	牧之内字京谷原地内	R2.9.30	信栄工業(株) 天栄支店

ご存じですか?
税のマイナー



天栄村マスコットキャラクター
ふたまたぎつね

国民健康保険税(非自発的失業(離職)者の方へ)

○国民健康保険税の軽減について

非自発的失業(離職)により国民健康保険へ加入される方の国保税について、失業(離職)から一定の期間、前年の給与所得を100分の30として算定することによって国保税を軽減します。

※世帯に属するその他の被保険者の所得や給与所得以外の所得は対象になりません。

※一定期間とは離職の翌日が属する月から翌年度末までの期間です。ただし、会社の健康保険に加入するなど、国保を脱退すると終了となります。

例 離職日: 令和2年9月30日 ↓ 令和2年10月、令和4年3月末まで

○軽減の対象条件

対象となるのは、国保に加入される方で次の2つの要件をすべて満たす方です。

① 離職日に65歳未満であること

② 雇用保険受給資格者証をお持ちの方で、その離職理由コードが次のいずれかに該当すること

種類	離職理由コード
特定受給資格者	11・12・21・22・31・32
特定理由離職者	23・33・34

※記載された離職理由コード以外の方は軽減の対象にはなりません。また、上記コードが記載されていても該当とならない方もいらっしゃる場合がありますので、雇用保険受給資格者証を確認して判断いたします。

○手続き方法

該当する方は、届出が必要となりますので、左記の書類等をご準備いただき、役場税務課にてお手続きください。

・雇用保険受給資格者証

・印鑑

なお、ご不明な点がありましたら、役場税務課までお問い合わせください。

11月30日(月)は固定資産税(4期)、国民健康保険税(6期)の納期限となっております。忘れずに納めましょう!

お問い合わせ先: 税務課 収税係 ☎82-2112 課税係 ☎82-2116

B型肝炎特別措置法相談会のお知らせ

弁護士によるB型肝炎特別措置法相談会（無料）が以下の日時で開催されます。

- 日時 12月5日(土)午後1時から4時まで
(受付3時まで)
- 場所 郡山市労働福祉会館 第1・第2会議室
- 内容 集団予防接種でB型肝炎になった人とその家族を対象にした弁護士による相談会
☎025-223-1130
予約優先、当日会場での申込可、個人情報厳守します。

お悔やみ申し上げます

- 添田千枝子(88) 喪主 添田 好勝 大里中部
- 小坂橋 正(75) 喪主 小坂橋大希 飯 豊
- 永山伊惣次(88) 喪主 永山 一男 中 郷

この覧への掲載を望まない方は届け出の際に戸籍窓口へ申し出てください。

水道水の放射性物質検査結果

村水道水の放射性物質検査は、週1回実施されており、現在村の水道水から放射性物質は検出されておりません。

今後も、安全で良質な水道水の安定的な供給に努めてまいりますので、村民の皆さんのご協力をお願いします。

【水道水の放射性物質検査結果表】

採取年月日	単位	核 種	
		セシウム134	セシウム137
R 2 / 9 / 15	Bq/kg	不検出	不検出
R 2 / 9 / 23	Bq/kg	不検出	不検出
R 2 / 9 / 29	Bq/kg	不検出	不検出
R 2 / 10 / 13	Bq/kg	不検出	不検出

※本検査において、1Bq/kgを下回る場合は「不検出」と表記しています。

◆建設課管理係 ☎82-2110

わたしたちの村

10月1日現在
現住人口

🏠 世帯数 1,710戸(-2)

👤 人 口 5,167人(-13)

♂ 男 2,587人(-9)

♀ 女 2,580人(-4)

食改さんの
おすすめレシピ
File 2

健康=バランスの良い食事+減塩+免疫力アップ

副菜 五目煮~「五目」とは「たくさん」という意味~



1人分の栄養素量

エネルギー・・・77kcal
たんぱく質・・・4.7g
脂質・・・・・・・3.1g
食塩相当量・・・1.0g



〈おすすめポイント〉
かつおぶしと一緒に煮る事で、簡単にだしが取れ減塩にもなります。村産のヤーコンもぜひ入れてください。

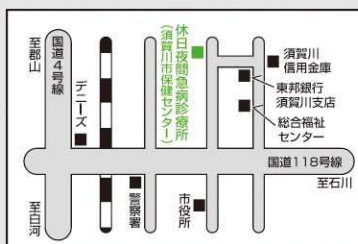
材料4人分

- 水煮大豆……………25g
- しいたけ……………1枚
- ごぼう……………25g
- 人参……………1/4本
- こんにやく…………20g
- 昆布……………3cm
- かつお節……………2g
- サラダ油……………大さじ1/2
- ミニ高野豆腐………5g
- さつま揚げ1/2枚、又は鶏肉30g
- れんこん3cm又はヤーコン3cm
- めんつゆ(3倍希釈)…30cc、砂糖…大さじ1

作り方

- ①昆布はたっぷりの水で戻す。(戻した水は後で使う)かつおぶしはお茶パックに入れておく。
- ②全ての材料と、戻した昆布は1cmの角切りにする。
- ③鍋に油を入れ、②と大豆を炒める。
- ④油がまわったら昆布を戻した水をひたひた位まで入れ、沸騰したらお茶パックにいれたかつお節と●印の調味料を入れて煮る。時々混ぜ水分がなくなるまで煮たら出来上がり。

須賀川地方休日夜間急病診療所診療のお知らせ



※18歳以下の方は、「子ども医療費受給資格者証」をお持ちください。
※当日の担当医等については、☎0248-76-2980へお問い合わせください。
※診療所ホームページ <http://www.city.sukagawa.fukushima.jp/kenkou/index.html>

#8000をご利用ください!!

夜、お子さんの具合が悪くなったとき、「#8000」にダイヤルすると、相談窓口につながり、症状に合わせたアドバイスを受けられます。(つながらない場合は☎024-521-3790を利用してください)

受付時間・診療時間・診療科目

区分	診療時間	受付時間	診療科目
月曜日～金曜日	午後 7時30分～午後 9時30分	午後 9時15分まで	内科・小児科
土曜日	午後 6時30分～午後 9時	午後 8時45分まで	
休日 (日曜・祝日)	午前 9時～正午	午前11時30分まで	内科・小児科
	午後 2時～午後 5時	午後 4時30分まで	

11月の行事予定

★…へるすぴあ開催

今月の納期

納期限 11月30日(月)

- 国民健康保険税(6期)
- 固定資産税(4期)
- 水道料納期(9~10月分)
- 後期高齢者医療保険料(4期)
- 介護保険料(6期)
- 排水処理施設使用料納期(11月分)

日 Sun	月 Mon	火 Tue	水 Wed	木 Thu	金 Fri	土 Sat
1 天栄村文化祭 健康福祉まつり	2 ★わんぱく広場 9:00~11:30	3 文化の日 食味コンクール	4 献血 村内事業所 ★わんぱく広場 9:00~15:00	5 ★へるすぴあサロン 9:30~11:30	6 村政65周年記念式典 ★わんぱく広場 9:00~11:00 ★1歳6か月児・ 3歳児健診 12:50~ ★こころの健康相談会 13:00~	7
8 湯本地区文化祭	9 ★わんぱく広場 9:00~15:00	10 ★わんぱく広場 9:00~15:00	11 ★わんぱく広場 9:00~15:00	12 ★へるすぴあサロン 9:30~11:30	13 ★わんぱく広場 9:00~15:00 ●湯本サロン 10:15~11:45	14
15 ふくしま駅伝	16 ★わんぱく広場 9:00~15:00	17 ★わんぱく広場 9:00~15:00 ★食生活改善推進活動 (伝達講習会) 10:00~	18 ★ぴよぴよくらぶ 10:30	19 ★へるすぴあサロン 9:30~11:30	20 ★わんぱく広場 9:00~15:00	21
22	23 勤労感謝の日	24 ★わんぱく広場 9:00~15:00	25 ★なかよしくらぶ 10:15 ★食生活改善推進活動 9:00~	26 ★へるすぴあサロン 9:30~11:30	27 ★わんぱく広場 9:00~15:00 ●湯本サロン 10:15~11:45 ★食生活改善推進活動 (伝達講習会) 10:00~	28
29	30 ★わんぱく広場 9:00~15:00 骨粗しょう症 検診終了日					

社会保険加入者のご家族の方へ

村では、社会保険加入者のご家族（扶養者）を対象に、人間ドック費用の助成（上限 30,000 円）を行っております。
詳しくは、へるすぴあ（☎82-3800）までお問い合わせください。

へるすぴあ 掲示板

わんぱく広場

毎週月・火・水・金曜 ※木曜 休
午前9時~11時30分/午後1時~3時

ねんねの赤ちゃんから走るのが大好きなお友達まで、好きな時間に来て好きなように遊ぶことができる広場です。保育士さんもいますのでお気軽に来場してください。

なかよしくらぶ

対象年齢：1歳6か月児~未就園児
月1回 午前10時15分~11時30分

今月のテーマ
『虫歯予防』

持ち物：飲み物、タオル

登録制

ぴよぴよくらぶ

対象年齢：6か月児~1歳5か月児
月1回 午前10時30分~11時30分

今月のテーマ
『運動遊び』

持ち物：飲み物、タオル

予防接種、その他の健康管理についてのご相談を随時受け付けております

◆住民福祉課健康増進係(へるすぴあ) ☎ 82-3800

まっずぱーく



天栄幼稚園の
こどもたちは
大きくなったら
何になりたい？



ほし しいん
星 志胤さん
「パーマ屋さん」

おおた りょう
太田 涼くん
「警察官」

むなかた めい
宗方 愛依さん
「保育園の先生」

広報に掲載されている写真を無料で差し上げます。 企画政策課 ☎82-2333



くまだ かすみ
熊田 佳純さん

むし歯ゼロのヒケツ
なるべく甘い食べ物を控えて、毎日歯みがきをする。



ながやま きなえ
永山 早苗さん

むし歯ゼロのヒケツ
歯みがきの後、うがいもできるようにしました。



うちやま ひまり
内山 陽葵さん

むし歯ゼロのヒケツ
ジュースを飲まない。

むし歯 のない子

9月に行われた3歳児歯科健診で、
むし歯が1本もなかった子どもたちです。

来月号では11月の1歳6か月児歯科健診でむし歯が1本もなかったお子さんたちを紹介します!!
お楽しみに〜♪



あかぎ ほと
赤城 陽翔くん

むし歯ゼロのヒケツ
歯みがきを毎日きちんとすること。



こばり ゆうき
小針 由葵さん

むし歯ゼロのヒケツ
仕上げ磨きをしっかりとやること。



たむら さとる
田村 聡くん

むし歯ゼロのヒケツ
毎日歯みがきをするこ
と。



ましこ まい
増子 真維さん

むし歯ゼロのヒケツ
毎日、朝・昼・晩に歯
みがきをするこ
と。



10月中は村内で稲刈りをしている様子があちこちで見られ、新米を食べるのが楽しみになってきました。食べすぎに注意します。気温が下がる日が多くなってきましたので、体調管理に気を付けましょう！(君島)

