

てんえい

天栄中学校吹奏楽部が全国大会出場！

**天栄中学校1年の内山伊織さん
ジュニアオリンピック陸上競技大会出場！**



全国大会出場の報告に来庁した前列右から内山さん、後藤さん、駒木根さん

目 次

- | | |
|---------------------------|---------------------|
| ●全国村長サミット…………… P2 | ●村のできごと…………… P8～9 |
| ●羽鳥湖高原健康ウォーク・予防接種…………… P3 | ●そんみん広場…………… P10～12 |
| ●平成26年度決算報告…………… P4・5 | ●くらしの情報…………… P13～15 |
| ●村の給与・定員管理等の概要公表…………… P6 | ●行事予定カレンダー…………… P16 |
| ●県議会議員一般選挙…………… P7 | |

第4回

全国村長サミット in 天栄村



10月15日(木)から17日(土)の3日間、羽島湖高原交流促進センター、ブリティッシュヒルズ、文化の森てんえいを会場として、第4回目の全国村長サミットが開催されました。

北は北海道、南は熊本県の村長や自治体関係者が一堂に会し、村のリーダーでもある村長としての役割や村同士の連携、むらづくりの重要性を共有し、少子高齢化における人口減少問題に対し広く議論がなされました。サミットの中では、特別講演も行われ、法政大学名誉教授の岡崎昌之氏より「地方創生と村長サミット



岡崎昌之氏による特別講演の様子

トの意義」という演題でご講演をいただき、一般の方も多数ご参加をいただきました。また、サミット期間中、東京電力福島第一原子力発電所や村内の除染等の現状の視察も行われました。



分科会の様子



祝辞を述べた
内堀雅雄福島県知事



全体報告会の様子



記念講演の講演者 内山節氏

2015

羽鳥湖高原健康ウォーク開催



羽鳥湖高原健康ウォーク、スタートの様子



10月17日(土)、羽鳥湖高原において2015羽鳥湖高原健康ウォークが開催されました。この大会は羽鳥湖高原健康ウォーク実行委員会の主催で行われ、県内外から約1100名のウォーキング愛好者が参加しました。

当日は、スタート後に一時的に雨が降り出すアクシデントにも見舞われましたが、天候も回復し、参加者は、12キロの羽鳥湖高原コースと7キロの羽鳥湖畔浮棧橋コースに分かれ、カラフルに色づく紅葉のなか、友達と話しながら歩いたり、写真を撮ったりと思いつきのペースで歩き、満点の秋を楽しんでいました。また、ゴール後には、おふくろの会、食生活改善推進員の協力により、村の特産品をふんだんに使ったヤーコンカレーや田舎汁がふるまわれ、今年も参加者の皆様からたいへん好評を得ていました。また、天栄山黄金太鼓保存会の子供たちによる迫力ある演奏は、会場全体を大いに盛り上げてくれました。



田舎汁



天栄山黄金太鼓保存会演奏



ヤーコンカレー

高齢者インフルエンザ予防接種のお知らせ

対象者：(1)接種日において満65歳以上の天栄村民の方
(2)60歳以上65歳未満の心臓やじん臓、呼吸器の機能またはヒト免疫不全ウイルスによる免疫の機能に障害を有する村民(身体障害者手帳(内部疾患)1級程度の方)
※①②いずれも本人が接種を希望していること。

接種回数：期間中に1回

接種期間：平成27年10月13日(火)～12月30日(水)

接種場所：須賀川医師会指定医療機関、または県内の県医師会指定医療機関

個人負担：1,000円(65歳以上で生活保護世帯の方は無料。医療機関に申し出てください。)

持参するもの：保険証等(住民であることが確認できるもの)

- ◆医療機関に「**予診票**」を準備しておりますので、**本人が署名**(自署できない場合はご家族等が代筆し、代筆者の署名及び接種者との続柄を記入)して受けてください。
- ◆接種の際には「**予防接種の説明書**」(各医療機関にあります)を読み、よく理解した上で、**体調の良い時に受けましょう。**

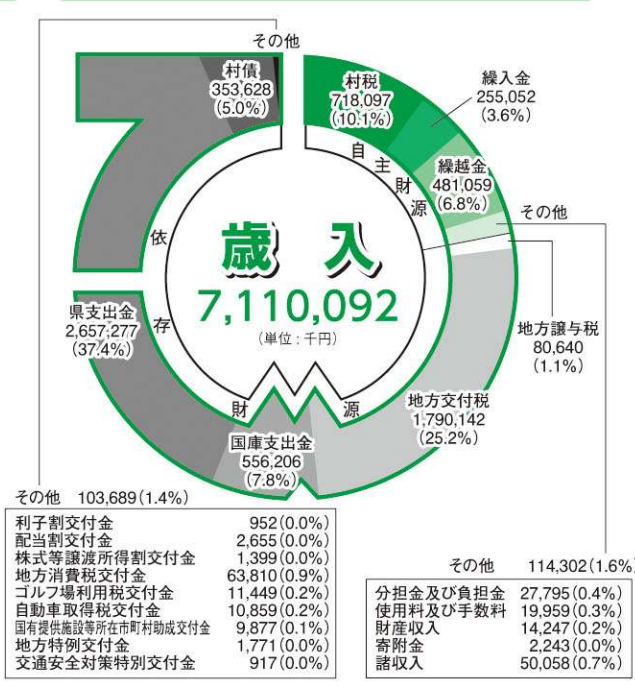
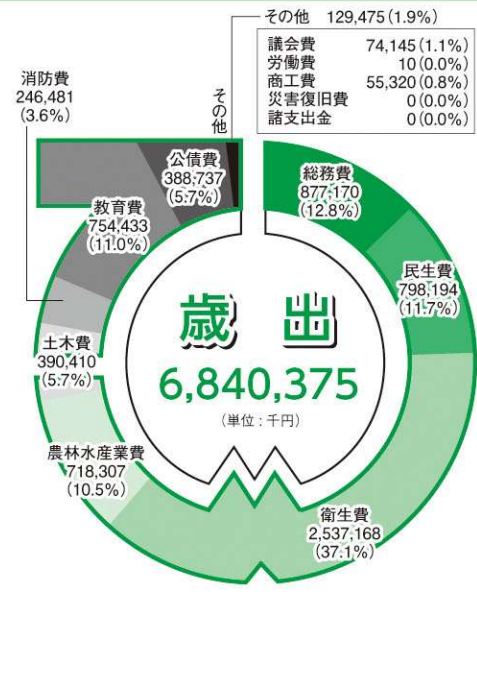
住民福祉課健康増進係(へるすぴあ) ☎82-3800

一般会計歳出は 68億4,037万5千円

一般会計歳入は 71億1,009万2千円

平成26年度
天栄村
決算報告

平成26年度決算及び主な事業内容について、お知らせします。



平成26年度の主な事業

区分	事業内容	事業費	区分	事業内容	事業費	区分	事業内容	事業費
総務費	役場周辺防災機能強化工事請負費	57,016	農業振興費	道の駅「季の里天栄」急速充電機設置工事請負費	6,361	土木費	桑名・南沢線工事請負費	17,302
	庁舎非常用電源整備実施設計委託料	3,240		農業用パイプハウス設置事業補助金	1,304		橋梁長寿命化計画更新委託料	4,979
	防災センター整備工事請負費	114,761		天栄米ブランド推進事業補助金	1,500		道路ストック総点検委託料	2,106
	防犯灯設置工事請負費	299		新規農産物栽培実証事業補助金	117		橋梁補修工事請負費	83,024
	集会所設備整備事業補助金	7,363		地域産業6次化復興支援事業補助金	318		舗装交換工事請負費	24,873
	湯本学生寮解体工事請負費	19,008		農林水産物PR事業	3,206		芝草・鎌房線工事請負費	9,288
	地方バス路線対策事業補助金	21,282		大雪農業災害特別対策事業補助金	64,154		村道道路再生事業工事請負費	4,879
	天栄村デマンド交通運行業務委託料	581		緊急病害虫防除対策事業補助金	747		天房四十権線歩道設置工事請負費	13,177
	社会保障・税番号制度事業	5,631		環境保全型農業直接支払交付金	4,885		歩道用除雪機購入	3,285
	地域活力交付金	1,375		日本型直接支払対策事業負担金	5,287		消防施設工事請負費	6,372
企画費	衆議院議員総選挙費	8,031	中山間地域等直接支払交付金	51,283	消防ポンプ自動車購入	19,440		
	福島県知事選挙費	7,679	非破壊式放射性物質測定装置購入	5,281	全国瞬時警報システム設置業務委託料	864		
	天栄村農業委員会委員選挙費	92	農業用特定管水路等特別対策事業負担金(沖内地区)	9,300	防災行政無線子局等設置工事請負費	66,420		
	村社会福祉協議会補助金	9,833	農業基盤整備促進事業工事請負費	37,482	へき地児童・生徒遠距離通学バス委託料	10,007		
	放射能簡易分析装置操作委託料	4,368	行政区協働の里づくり交付金	2,117	私立幼稚園就園補助金	61		
	放射性物質検査委託料	313	地籍細部測量及び地籍図等作成委託料	9,059	一人暮らし高校生生活支援金	1,400		
	臨時福祉給付金給付事業	15,096	水田利用推進助成金	2,337	外国語指導助手招致事業	4,999		
	高齢者いきがい活動支援通所事業委託料	1,500	水稲種子購入助成金	6,355	スクールソーシャルワーカー派遣事業	2,023		
	敬老会経費	6,876	放射性物質等測定委託料	87,019	学校給食食材モニタリング負担金	120		
	還たきり老人等介護激励手当	2,080	宮農再開支援事業補助金	6,154	小中学校施設修繕費	11,653		
社会福祉費	緊急通報システム事業	1,619	セオライト散布支援助成金	34,400	小中学校パソコン等賃借料	6,696		
	人工透析通院交通費	161	湯本スキー場指定管理料	11,000	小学生バス通学費補助金	674		
	重度心身障害者医療費	13,937	湯本スキー場リフト改修工事請負費	4,968	村内小中学生異文化体験授業委託料	3,113		
	地域生活支援事業委託料	5,683	天栄村有害鳥獣捕獲隊補助金	590	天栄幼稚園児バス通園補助金	858		
	地域生活支援事業給付費	1,261	天栄村鳥獣被害防止対策協議会補助金	125	天栄幼稚園延長保育経費	3,237		
	在宅重度障害者対策給付事業	152	狩猟による地域環境保全対策推進事業補助金	672	小学校遊具更新工事請負費	33,717		
	障害児施設措置費(給付費)	1,597	電気欄購入補助金	1,722	幼稚園遊具更新工事請負費	15,123		
	障害者自立支援給付費	78,204	商工会指導活動補助金	4,470	学校給食センター調理室空調設備工事請負費	3,640		
	子宝祝金	3,100	中小企業融資利子補給事業補助金	91	放課後子ども教室経費	14,517		
	こども医療費	22,020	緊急経済対策利子補給事業補助金	512	福島県学校支援事業	593		
老人福祉費	子育て支援保育料負担軽減補助金	953	特別経済対策利子補給事業補助金	97	文化祭経費	2,796		
	子育て支援事業(なかよし広場、わんぱく広場)	5,518	東日本大震災対策利子補給事業補助金	1,454	立憲式事業経費	250		
	児童手当	93,635	住宅用太陽光発電システム設置費補助金	1,170	図書購入費	2,000		
	子育て世帯臨時特別給付金給付事業	8,753	風評被害対策商品券発行事業補助金	2,300	湯本公民館解体工事請負費	12,593		
	遊具更新工事請負費	145,305	風評被害対策商工業振興事業補助金	1,000	羽鳥湖畔マラソン大会経費	5,586		
	児童救済費	240	羽鳥湖畔サイクリングロード維持工事請負費	950	ふくしま駅伝天栄村実行委員会補助金	2,500		
	自殺対策事業経費	1,500	羽鳥湖畔オートキャンプ場指定管理料	5,000	スポーツ雪合戦実行委員会補助金	500		
	医師養成奨学金	1,200	羽鳥湖高原ウオーク負担金	1,700	天栄村体育館バスケットゴール取付工事請負費	2,700		
	母子保健事業経費	3,853	後継者対策事業委託料	1,497	屋内スポーツ運動広場整備事業	293,152		
	予防接種事業委託料	13,020	イメージアップ観光大使事業	1,455	道路除雪・土砂除去等清掃作業費	4,742		
児童福祉費	各種がん検診等委託料	7,064	天栄ようこそキャンプ宿泊費補助金	7,500	道路環境整備業務委託料	11,794		
	赤十字救護車購入	1,890	元気で天栄観光誘客事業補助金	3,000	被災家屋現況調査業務委託料	7,020		
	個人線量測定調査委託料	1,249	道路台帳更新委託料	9,936	特別支援教育員・学校生活支援員	13,210		
	内部被ばく検査負担金	2,439	村道維持工事設計委託料	5,443	農業振興地域事務補助員	1,570		
	公共施設等除染委託料	156,456	橋梁点検・補修設計業務委託料	7,991	天栄村中小企業復興事業委託料	2,475		
	地区除染事業委託料	1,205,442	除雪委託料	39,606	観光産業振興促進事業委託料	5,500		
	除染土壌等仮置場設置工事設計委託料	53,778	交通安全施設整備工事請負費(区画線、防護柵)	3,996	地場産品安全・安心PR事業委託料	5,508		
	除染事業設計積算業務委託料	3,456	村道維持工事請負費	29,226				
	除染土壌等仮置場設置工事請負費	731,701	飯豊・赤坂線測量調査設計委託料	864				
	一般廃棄物収集運搬業務委託料	22,494	飯豊・赤坂線道路改良工事請負費	18,252				
保健衛生費	災害廃棄物運搬処理委託料	6,692	戸ノ内丸山線測量調査設計業務委託料	5,986				
	農地台帳システム整備委託料	2,214	桑名・南沢線測量設計委託料	486				

平成26年度

財政健全化判断比率・
資金不足比率について

「地方公共団体の財政の健全化に関する法律」の規定により、毎年度決算に基づいて健全化判断比率等を算定し、監査委員の審査に付した上で、その意見を付して議会へ報告し、公表しています。

天栄村の平成26年度決算に基づく健全化判断比率等(①実質赤字比率、②連結実質赤字比率、③実質公債費比率、④将来負担比率、⑤公営企業における資金不足比率)は次のとおりです。

(単位：%)

指 標	平成26年度	早期健全化基準	財政再生基準
① 実質赤字比率	-	15.0	20.0
② 連結実質赤字比率	-	20.0	30.0
③ 実質公債費比率	9.7	25.0	35.0
④ 将来負担比率	30.3	350.0	

※赤字額がないため、実質赤字比率と連結実質赤字比率は「-」と表示しています。

なお、実質収支は122,321千円(4.6%)の黒字、連結実質収支は917,399千円(34.5%)の黒字です。

(単位：%)

特別会計の名称	平成26年度	経営健全化基準
⑤ 資金不足比率		20.0
水道事業会計	-	
工業用地取得造成事業	-	
大山地区排水処理施設事業	-	
農業集落排水事業	-	
二岐専用水道	-	
簡易水道事業	-	
簡易排水処理施設	-	
風力発電事業	-	

※資金不足額がないため、資金不足比率は「-」と表示しています。

平成27年度

一般会計歳入・歳出
予算補正状況報告

歳 入 (単位：千円)

科 目	当初予算	補正予算
1 村 税	661,501	0
2 地 方 譲 与 税	80,248	0
3 利 子 割 交 付 金	966	0
4 配 当 割 交 付 金	1,237	0
5 株 式 等 譲 渡 所 得 割 交 付 金	1,435	0
6 地 方 消 費 税 交 付 金	71,760	0
7 ゴ ル フ 場 利 用 税 交 付 金	11,166	0
8 自 動 車 取 得 税 交 付 金	11,041	0
9 国 有 提 供 施 設 等 所 在 市 町 村 助 成 交 付 金	9,383	0
10 地 方 特 例 交 付 金	1,682	250
11 地 方 交 付 税	1,595,977	111,260
12 交 通 安 全 対 策 特 別 交 付 金	861	0
13 分 担 金 及 び 負 担 金	17,111	195
14 使 用 料 及 び 手 数 料	22,339	0
15 国 庫 支 出 金	273,691	24,639
16 県 支 出 金	4,272,331	128,351
17 財 産 収 入	17,923	0
18 寄 附 金	2	11,080
19 繰 入 金	329,417	44,370
20 繰 越 金	60,000	62,321
21 諸 収 入	15,129	2,251
22 村 債	279,800	51,634
歳 入 合 計	7,735,000	436,351

特別会計

(単位：千円)

区 分	歳入決算額	歳出決算額	歳入歳出差引額
国民健康保険	756,107	683,494	72,613
事業勘定 診療施設勘定	47,236	46,520	716
牧本財産区	1,954	1,782	172
大里財産区	260	222	38
湯本財産区	1,714	1,684	30
工業用地取得造成事業	23,481	20,759	2,722
大山地区排水処理施設事業	19,593	15,536	4,057
農業集落排水事業	207,408	201,378	6,030
二岐専用水道	3,409	1,477	1,932
簡易水道事業	104,645	98,939	5,706
簡易排水処理施設	3,206	3,123	83
介護保険	641,581	619,264	22,317
風力発電事業	110,912	87,068	23,844
後期高齢者医療	47,510	47,498	12

水道事業

(単位：千円)

■収益的収支	■資本的収支		
水道事業収益	161,562	資本的収入	64,409
営業収益	95,392	企業債	30,000
営業外収益	66,170	負担金	21,336
水道事業費用	152,177	補償費	13,073
営業費用	121,970	資本的支出	166,699
営業外費用	30,207	建設改良費	91,371
		企業債償還金	75,328



村民一人あたりに
使われたお金は… **1,185,096円**です

(歳出決算額÷平成27年4月1日の現住人口5,772人で計算)

総務費	151,970円
民生費	138,287円
農林水産業費	124,447円
土木費	67,639円
教育費	130,706円
公債費	67,349円

議会費	12,846円
衛生費	439,565円
労働費	2円
商工費	9,584円
消防費	42,703円
災害復旧費	0円

歳 出

(単位：千円)

科 目	当初予算	補正予算
1 議 会 費	78,064	160
2 総 務 費	755,884	118,542
3 民 生 費	647,637	23,079
4 衛 生 費	4,308,770	16,399
5 労 働 費	13	0
6 農 林 水 産 業 費	525,638	208,346
7 商 工 費	39,676	2,791
8 土 木 費	348,159	35,911
9 消 防 費	234,205	22,013
10 教 育 費	398,871	8,821
11 災 害 復 旧 費	403	0
12 公 債 費	390,898	0
13 諸 支 出 金	2	0
14 予 備 費	6,780	289
歳 出 合 計	7,735,000	436,351

天栄村の給与・定員管理等の概要公表

村職員、特別職の給与の状況について、実態を公表します。詳しくは天栄村のホームページに掲載されます。

1 総括

(1) 人件費の状況（普通会計決算）

区分	住民基本台帳人口 (26年度末)	歳出額A	実質収支	人件費B	人件費率 B/A	(参考) 25年度の人件費率
平成26年度	6,031人	6,838,483千円	122,321千円	723,305千円	10.6%	12.7%

(3) ラスパイレス指数の状況
(各年度4月1日現在)

年度	平成25年度	平成26年度
指数	108.6	101.4

(2) 職員給与費の状況（普通会計決算）

区分	職員数A	給与費				一人当たりの給与費 B/A
		給料	職員手当	期末・勤勉手当	計B	
平成26年度	80人	272,301千円	51,749千円	100,765千円	424,815千円	5,310千円

(注) ラスパイレス指数とは、国家公務員の給与水準を100とした場合の地方公務員の給与水準を示す指数です。

(注) 1 職員手当には退職手当を含んでいません。 2 職員数は、平成26年4月1日現在の人数です。

2 職員の平均給与月額、初任給等の状況

(1) 職員の平均年齢、平均給料月額及び平均給与月額の状況
(平成27年4月1日現在)

①一般行政職

区分	平均年齢	平均給料月額	平均給与月額
天栄村	38.1歳	300,467円	370,870円

②技能労務職

区分	平均年齢	平均給料月額	平均給与月額
天栄村	53.5歳	298,067円	322,759円

(2) 職員の初任給の状況（平成27年4月1日現在）

区 分	初任給
一般行政職	大学卒 179,300円
	高校卒 146,300円
技能労務職	高校卒 139,500円

3 一般行政職の級別職員数等の状況

(1) 一般行政職の級別職員数の状況（平成27年4月1日現在）

区分	標準的な職務内容	職員数	構成比
1級	主事	14人	25.5%
2級	副主査	9人	16.4%
3級	主任主査、主査	5人	9.1%
4級	係長	10人	18.2%
5級	課長、副課長	12人	21.8%
6級	参事	5人	9.1%

4 職員の手当の状況

(1) 期末手当・勤勉手当

天 栄 村	国
1人当たり平均支給額 (平成26年度) 1,309千円	—
平成26年度支給割合 期末手当 2.55月分 勤勉手当 1.50月分	平成26年度支給割合 期末手当 2.60月分 勤勉手当 1.50月分
(加算措置の状況) 職制上の段階、職務の級等による加算措置 ・役職加算 5～15%	(加算措置の状況) 職制上の段階、職務の級等による加算措置 ・役職加算 5～20% ・管理職加算 10～25%

5 特別職の報酬等の状況(平成27年4月1日現在)

給 料	村 長	458,100円
報 酬	副 村 長	523,600円
	教 育 長	484,800円
	議 長	290,000円
期 末 手 当	副 議 長	245,000円
	議 員	235,000円
	村 長	(平成26年度支給割合) 3.05月分
	副 村 長	(平成26年度支給割合) 3.05月分
	議 長	(平成26年度支給割合) 3.05月分

6 職員数の状況

(1) 部門別職員数の状況と主な増減理由 単位：人

部門	区分	職員数		対前年 増減数	主な増減理由
		平成 26年度	平成 27年度		
普通会計部門	議 会	2	2	0	
	総 務	19	21	2	企画担当職員の充実による増
	税 務	8	8	0	
	農 水	6	7	1	業務内容の充実による増
	商 工	1	1	0	
	土 木	5	5	0	
	民 生	10	9	-1	組織体制変更による減
	衛 生	8	8	0	
	教 育	20	19	-1	組織体制変更による減
	小計	79	80	1	
公営企業等会計部門	診療所	1	1	0	
	水 道	2	2	0	
	下水道	1	1	0	
	その他	5	4	-1	広域連合派遣終了による減
	小計	9	8	-1	
合 計		88	88	0	

(2) 年齢別職員構成の状況（平成27年4月1日現在）

区分	20歳未満	20歳～23歳	24歳～27歳	28歳～31歳	32歳～35歳	36歳～39歳	40歳～43歳	44歳～47歳	48歳～51歳	52歳～55歳	56歳～59歳	計
職員数	0人	7人	14人	11人	10人	1人	11人	10人	8人	8人	8人	88人

あしたのために **確かな選択** ～棄権しないで投票しましょう！～

福島県議会議員一般選挙

投票日 11月15日(日)

投票時間 午前7時から午後6時まで

11月15日(日)は、福島県議会議員一般選挙の投票日です。この選挙は私たちの声を県政に反映させるための大切な選挙です。棄権することなく、あなたの一票を投じてください。

◎投票について

投票に行く際には、投票所入場券（はがき）をご持参ください。

誰に投票したのかわからない投票は、無効になります。また、余計な文字、記号等を書いた投票も無効となりますのでご注意ください。

●投票日の当日、投票所に行けない方は次の制度を利用しましょう！

1. 『期日前投票』 手続きカンタン！お気軽にどうぞ

○次のような方は期日前投票ができます

- ・投票日に仕事や冠婚葬祭などの予定がある方
- ・旅行や買い物などの私用で、投票日に投票区内にいない方
- ・病気やケガ、妊娠などの理由で歩行が困難な方

○手続きはカンタン

- ・宣誓書の該当する理由に○をつけるだけ、ハンコは不要です
- ・不在者投票のように封筒に入れ、署名をする必要もありません

○期日前投票のできる期間、時間及び場所

場所	役場1階会議室	役場湯本支所
期間	11月6日(金)～14日(土)	11月11日(水)～14日(土)
時間	午前8時30分～午後8時	午前8時30分～午後6時

※役場と支所では投票期間・時間が異なりますので、ご注意ください。



2. 『不在者投票』 期日前投票所に行けない場合でも投票ができます

- ①本村以外の市区町村での投票（遠隔地に滞在していて、投票所に行けない場合）
- ②県が指定する病院、老人ホーム等での投票（入院していて、投票所に行けない場合等）
- ③郵便等による不在者投票（障害等がある人で郵便投票等証明書を有する方）
- ④選挙期日には選挙権を有することとなるが、選挙期日前において投票を行おうとする日には未だ選挙権を有しない方（例えば、選挙期日には20歳になるが、選挙期日前においては、未だ19歳であり選挙権を有しない方など）

※手続きに日数を要する場合がありますので、詳しくは下記へお問い合わせください。

●郵送転送サービスのお知らせ

郵便局に転居届を出すことによって、天栄村の住所宛てに送付された郵便物が、現在の居住地に転送されます。転送期間は、1年間となりますので、既に転居届を済ませている方は、転送期間を確認のうえ、期間に空白ができないよう再度転居届をしてください。

相談・お問い合わせ

天栄村選挙管理委員会（総務課総務係内） ☎ 82 - 2111 FAX 82 - 2718

天栄スポ少サッカー部 南部リーグU 12大会優勝



南部リーグ
U 12大会→



←天栄杯

天栄杯 天栄SSS 20周年記念大会

天栄スポ少サッカー部が南部リーグU 12大会で17年ぶりに見事優勝を成し遂げました。7月には須賀川フエスティバルで昨年に引き続き優勝。

また、10月12日(月)村総合運動広場において、創立20周年記念大会「天栄杯」が行われ、熱戦が繰り広げられた結果、地元天栄スポ少サッカー部が第1回目の優勝チームとなりました。

元気いっぱい 賑やかに開催！ 天栄幼稚園運動会



10月3日(土)、天栄幼稚園で第32回天栄幼稚園運動会が開催され、かけっこやリズム、保護者との団体種目など、全13種目が行われました。

この日は絶好の運動会日和となり、園児たちは元気いっぱい一生懸命走ったり、リズムではみんなで息ぴったり踊りを披露しました。

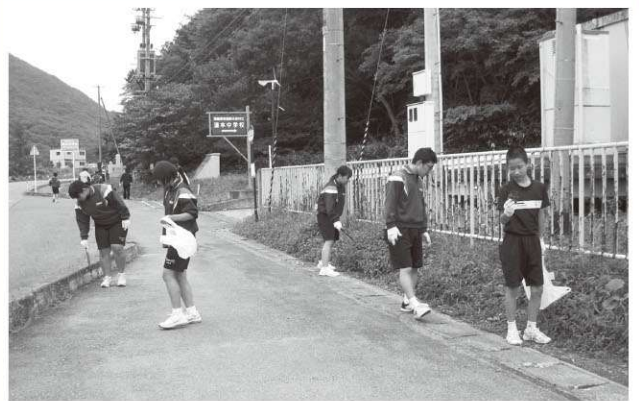
保護者やおじいちゃん、おばあちゃんからもあたたかい声援が送られ、会場はたくさん笑顔に満ちていました。

親子ヒップホップ教室 キビタンがやってきた!!



9月28日(月)健康保健センターへるすびあで行われた、親子ヒップホップ教室に、福島県のマスコットキャラクターのキビタンがやってきました。約30名の親子と共に『キビタン体操』を踊り、写真撮影を行いました。最後は、ヒップホップ教室の講師である五十嵐修子先生とコラボレーションし、妖怪体操と一緒に踊って盛り上がりました。この親子ヒップホップ教室は、12月まで隔週で開催していきます。ぜひ、ご参加ください。

湯本中学校 ボランティア活動実施



9月16日(水)の放課後に、湯本中学校生徒会が主導でゴミ拾いのボランティア活動が行われました。学校の校門から大槻地区と田良尾地区の二手に分かれて、約50分間ゴミを拾いました。生徒たちは、自分たちが住む地域に思ったよりも多くのゴミが捨てられていることに驚いていました。

活動終了後に生徒会長から「自分たちがゴミを捨てないだけでなく、ゴミを見つけたらゴミを拾い、自分たちの地域を自分たちの手で美しくしましょう」と呼びかけました。

県駅伝競走大会 天栄中女子5位入賞!!



10月9日(金)に開催された、第58回福島県中学校体育大会駅伝競走大会に、天栄中学校女子が出場し、見事5位入賞を果たしました。

選手たちは、村長室で行われた激励会の際に贈呈された、緑鮮やかな新しいユニホームで出場し、36チーム中5位とすばらしい結果を残しました。

残念ながら東北大会に出場することはできませんでしたが、4区では山口そらさんが区間賞を取るなど、堂々の走りを見せてくれました。



100歳賀寿 松崎マミさん

9月23日(木)、100歳の誕生日を迎えた松崎マツさん(児渡)の「百歳高齢者知事賀寿並びに天栄村長賀寿贈呈式が9月26日(土)自宅で行われました。

マツさんには、知事賀寿・記念品の会津塗木杯、添田村長から賀寿・祝金、社会福祉協議会からの記念品が手渡されました。

贈呈式には、家族や親族が出席されマツさんの健康と長寿を祝い合いました。

高齢者が住みやすい地域づくり 認知症サポーター養成講習会開催



10月7日(水)、文化の森てんえいにて地域包括支援センター主催の認知症サポーター養成講習会が開催され、村内介護事業所職員や役場職員など約80名が受講しました。

認知症サポーターとは認知症を理解し、認知症の方を温かく見守る人たちのことで、NPO法人豊心会の橋本好博氏から認知症の症状や認知症の方への接し方などを学びました。

この講習の受講者は「認知症サポーター」となり、その証明として「オレンジリング」が配布されました。

平和を願い 戦没者追悼式



10月9日(金)、文化の森てんえいで戦没者追悼式並びに慰霊祭が行われ、約30名が恒久の平和を祈りました。

式では、添田村長、小山村議会議員、川田県議会議員、遺族を代表して小山正一さんが、英霊324の御柱に対し、追悼の言葉を述べました。参加者した皆さんは、戦没者の冥福を祈り平和への誓いを新たにしました。





てんえい歴史探訪 その8

天栄村の木地師② 全3回

天栄村湯本地区の木地小屋としては、板小屋、更目木（二岐温泉）が知られていました。

一般に〇〇小屋と呼ばれているところは、かつて木地師集落があったところだと言われています。会津地方では、遅くとも中世の頃には木地師が存在していましたが、会津漆器を有名にしたのは、天正十八年に会津へ入部した蒲生氏郷で、彼は旧領近江国より商人や職人たちを伴ってきました。その中に塗師や木地師もいました。「会津風土記」にも木地師のメッカ（本山）「君ヶ畑より木地頭佐藤和泉、同新助と木地挽五人を連れ来り…」と記しています。当時、近江国の日野町は日野椋の産地として名高く、その技術を取り入れ職人達を呼んで育成にあたらせたお陰で会津は全国でも有力な漆器産地として知られるようになりました。その漆器業を担ったのは、山佐の木地師でありました。職業柄常に移住を余儀なくされ、千年もの間木を求めて日本国中を渡り歩いた彼らの生活の場はどのようなものであったでしょうか。

（天栄村文化財保護審議会委員 斎藤 澄江）

ふくしま駅伝通信

2015 Vol.3

本番までラストスパート!!

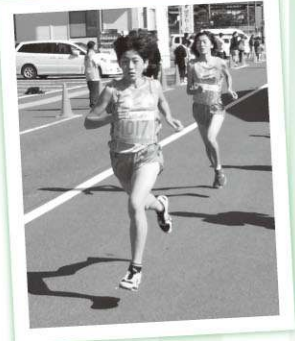


第27回ふくしま駅伝大会に向けた挑戦も残り1ヶ月を切り、選手の皆さんも練習に熱が入ってきました。

ふくしま駅伝の天栄村選手団は、各マラソン大会での記録を参考に選手団が編成されるため、10月18日（日）に行われた円谷マラソンが最後の選考レースとなり、天栄村の選手候補の皆さんは、この日に照準を合わせて大会に参加しています。

村からは、21人が一般男子10km、高校女子・中学男子5kmと中学女子3kmにエントリーし、それぞれ持てる力を精一杯出し切り完走しました。

また中学女子の部で内山伊織さんが1位を取ったほか2位、5位、9位、高校女子の部で並木志帆さんが3位と計5名が入賞し大健闘いたしました。



TENEI 地域おこし協力隊

「稲刈りの秋」

こんにちは！地域おこし協力隊、芳賀です。天栄村へやってきて1か月以上が経過しました。このひと月は、マラソンや田舎体験ツアーのお手伝い、シルバーウィークの花市などイベントに参加させていただく機会が多く、村内外の方々とも触れ合うことができました。



芳賀 育実

また、秋ということで稲刈りのお手伝いもさせていただいています。小学生の田んぼで手刈り。バインダーで刈って、さで掛けや棒さでする。コンバインでの刈取り、飼料用の刈取り等、様々な稲刈りを体験し、手刈りの仕方や稲の縛り方、天栄村の米作りについても学ぶ事ができました。

この中で再確認した事が「稲刈りが好きだ」という事です。刈り取ったり掛けたりする作業は大変ながら楽しく、刈り取った後のすっきりした田んぼや掛けた稲を見ると爽快さと達成感を覚えます。9月からの着任のため、収穫からのスタートとなりましたので、来春の田植えも是非体験したいです。

天栄村での活動や魅力をお伝えするため、フェイスブックで情報を発信しています。是非ご覧ください！

「地域おこし協力隊」www.facebook.com/teneikyouryoku



星崎 奈美

黄金色のじゅうたんの様だった村の風景も稲刈りが進んですっかり変わりました。

初めての稲刈り…幾つかの小学校の稲刈りに同行させて頂き、また秋のツアーの稲刈りにもたくさん関わることができましたが、大勢でする「稲刈り」作業は楽しいですね。

そして、空の下で食べるおやつのおいしいこと！（こっこのほうを楽しみにしているかも）

「体験」という形で楽しめる現在は良いけれど、仕事で全部手で刈る事をしていた時はどれ程大変だったかと思えます。今でも大変だと思います。

風に揺れる稲穂の上にスズメや赤とんぼがたくさんいた風景が見られなくなって寂しいけれど、これからも催しが続きます。あっという間に正月になりそう。「青空おやつ」を楽しみに、これからも天栄村の様々をみていきたいと思っています。



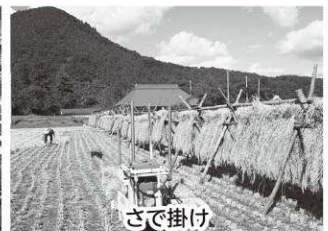
2列のバインダーは難しい!



棒さで完成です



花摘み



さで掛け

くまだ にしと
熊田 虹斗くん
 「おもちゃを作る人」

くろさわ たいむ
黒澤 大夢くん
 「虫博士」

もり やまと
森 大和くん
 「虫博士」

いじつか ほんな
石塚 絆那ちゃん
 「バレリーナ」



大きくなったら何になりたい？



Let's enjoy!! **レイチェル先生** と話そう

Vol.32

Let's make pumpkin pie!



- お好みのパイ生地 23cm、1つ
- 茹で、マッシュされたかぼちゃ 450g
- エバミルク 375ml
- 卵 2個
- 三温糖 165g
- シナモン 小さじ 1/2
- ジンジャーパウダー 小さじ 1/2
- ナツメグ 小さじ 1/2
- オールスパイス 小さじ 1/4
- 塩 小さじ 1/2
- 生クリーム お好みで

全ての材料をミキサーでよくかきまぜたら、パイ生地流します。200度のオーブンで約40分、かぼちゃが固まるまで焼きます。お好みで生クリームをのせて食べてください！

Hello!

In Canada, we love pumpkin sweets. Especially pumpkin pie! It's a staple for Thanksgiving in October, but we eat it all through fall, even until Christmas! It's one of my favorite desserts! The spices make us feel warm. It's definitely a comfort food. It's easy to make, so why don't you try it. I bet it will taste good if you eat it under the kotatsu!

こんにちは！

カナダでは、パンプキンのスイーツは大人気です！特にパンプキンパイ！パンプキンパイは10月の感謝祭には欠かせないデザートなのですが、秋中、そしてクリスマスまで食べます！私の特に大好きなデザートです！スパイスの利いた味は体を温めてくれます。まさにソウルフードです。作り方も簡単なので、作ってみてはどうですか？





天栄俳句会

季題「秋の雲・稲雀」

愛称で呼び止められし秋の風
飛び立ちて群となりけり稲雀
稲雀だれにもあるか反抗期
秋の雲くやしきことは口にせず
想い出をアルバムに秘め秋の雲
深呼吸してみる朝の秋の雲
わた菓子がちぎれて消える秋の雲
田畑など要らぬ子ばかり秋の雲
秋の雲農婦生き生き動きだす

ナ 英 栄 静 美 道 勝 幸
子 子 子 枝 八 子 シ 衛
ツ 子 子 子 子 子 子 子 子

湯本俳句会

季題「当季雑詠」

蓑虫や無口をとこの庭手入れ
畑仕事終へて畦道虫しぐれ
秋の風そよ吹く中を押車
しのび寄る歩み速めし秋の暮
紺映えて亡母に贈るりんどう花
天高し尾根の風車光けり
物言へば唇寂し秋の風
秋の夜や押し花残る日記帳

幸 美 紀 裕 和 利 正 佳
衛 津 子 香 里 惠 育 尉 子

ひと言

「秋風・金風・色なき風…」秋吹く風の季語である。秋の風程情緒豊かな風もなからう。三秋と言われるゆえんで実に美しい日本の秋を彩る季語である。今、湯本は黄金色に実った稲穂を優しく撫でながら金風が吹き渡っている。

ひと言

浮かんで流れてしまひ、軽くわいてくる雲は変化も無いが、のどかで夢もあります。稲の刈り入れ直前、雀の群が田んぼめがけて稲穂を食へ始め、物音に驚いて一斉に飛び立ち一団とちまたかけめぐって稲の中へくぐるお客様です。

11月 わんぱく広場

健康保健センター（へるすぴあ）内の「わんぱく広場」や「なかよしくらぶ」のお知らせです。

わんぱく広場 毎週月～金曜 午前9時～12時/午後1時～3時

ねんねの赤ちゃんから走ることが大好きなお友達まで、好きな時間に来て好きなように遊ぶことができる広場です。保育士さんもいますのでお気軽に会場してください。

なかよしくらぶ 対象年齢：1歳6か月児～未就園児 月1回 午前10時～11時30分

その月のテーマにそって、みんなと一緒に仲良く遊びます。今月は「お店屋さんごっこ」です！先生達が作成した本物そっくりな品物がたくさん！！
持ち物：ハンカチ・おやつ代（1人100円）

びよびよくらぶ 対象年齢：0歳～1歳5ヶ月まで

今回のテーマは「感染症を予防しよう」です。親子で遊んだり、ママ同士の交流もあります♪

11/19
ままかふえ 開放
お菓子持参で
集まりませんか？

11月のわんぱく広場開催 AM: 9～12時 PM: 1～3時

	月	火	水	木	金
	2	3	4	5	6
AM	お休み	お休み (文化の日)	お休み	○	○
PM	○	○	○	○	○
	9	10	11	12	13
AM	○	○	○	10時30分 びよびよくらぶ	○
PM	○	○	○	○	○
	16	17	18	19	20
AM	○	○	○	9時 ままかふえ	○
PM	○	○	○	○	○
	23	24	25	26	27
AM	★(祝日のため、ヒップホップのみ開催)	○	10時 なかよしくらぶ	○	○
PM	13時30分 ヒップホップ開催	○	○	○	○
	30	11/23 祝日ですが、ヒップホップ教室は実施します!!親子で楽しくダンスして、良い汗をかきましょう♪			
AM	○				
PM	○				

文化の森てんえい

vol.52

図書だより

～一般図書～

- ・秋葉原先留交番ゆうれい付き 西條 奈加
- ・50歳からのおしゃれ旅スタイル 中山 唐子
- ・幽霊塔 江戸川乱歩
- ・ピンクとグレー 加藤シゲアキ
- ・香菜子 Life 香菜子
- ・だから、生きる つんく♂

～児童図書～

- ・ホネホネたんけんたい 西澤真樹子
- ・ふしぎ駄菓子屋銭天堂5 廣嶋 玲子
- ・お～いシーモア! ウォルター・ウィック
- ・むらさき色の悪夢 斉藤 洋
- ・世界一おもしろい数の本 カリーナ・ルアール
- ・オニのサラリーマン 大島 妙子
- ・もうめげない ヨシタケ シンスケ

☆貸出について☆

図書の貸し出しは、1回のご利用につき1人5冊以内で、期間は14日間以内となります。また、原則としてご本人の図書カードを提示していただくことになっており、カードが無いと貸し出しできませんのでご了承ください。快適にご利用いただくため、ルールを守ってお借りいただくようお願いいたします。

◆文化の森てんえい ☎ 82-2504

国民年金

11月30日は「年金の日」です！

厚生労働省では、「国民お一人お一人、「ねんきんネット」等を活用しながら、高齢期の生活設計に思いを巡らしていただく日」として、平成26年から11（いい）月30（みらい）日を「年金の日」としました。この機会に、「ねんきん定期便」や「ねんきんネット」で、ご自身の年金記録と年金受給見込額を確認し、未来の生活設計について考えてみませんか。

「ねんきんネット」をご利用いただくと、いつでもご自身の年金記録を確認できるほか、将来の年金受給見込額について、ご自身の年金記録を基に様々なパターンの試算をすることもできます。

「ねんきんネット」については、日本年金機構のホームページ（http://www.nenkin.go.jp/n_net/index.html）で確認いただくか、郡山年金事務所にお問い合わせください。

- ◆日本年金機構 郡山年金事務所
☎024-932-13434 代表
- ◆住民福祉課 住民生活係
☎82-21119



無料調定相談会

●日時 11月12日(木)
午前10時～午後4時
30分(受付時間・午前10時～午後4時)

●場所 須賀川市中央公民館
1階ホール(須賀川市八幡町134)

●相談内容

- ◆民事関係…サラ金問題、金銭貸借、交通事故、土地・家屋の問題など
- ◆家事関係…婚姻、離婚、離縁、子の親権、相続、暴力など家庭内の問題
- 相談員
福島地裁・福島家裁郡山支部所属の調定委員および弁護士
- 相談はすべて無料です。
- 相談内容の秘密は厳守されますので、お気軽にご相談ください。

●予約はいりませんので、当日会場においでください。混み合ったときは多少お待ちいただくこともありますので、ご了承ください。

◆福島地方裁判所 郡山支部
☎024-932-15656

臨時福祉給付金

「臨時福祉給付金」の対象になると思われる方に申請書を郵送しています。まだ申請手続きがお済みでない方は、お早めにお済ませください。また、未申告の方は、申告をして非課税となれば給付金を受け取れる可能性があります。【申請方法】 申請書に必要事項を記入、押印して提出してください。

◆受付窓口 住民福祉課窓口
または湯本支所窓口

◆申請期間 平成28年3月1日(火)まで

◆必要帳の写し等、添付書類が必要な場合がありますので、同封の説明書きや記入例をご確認ください。

◆返信用の封筒をお送りすることもできます。直接提出することが難しい方はご連絡ください。

◆給付金の支給 提出いただいた後、審査を経て支給決定になった方から順次、指定口座へお支払していきます。

◆不明な点があれば、左記までお問い合わせください。

- ◆住民福祉課福祉係
☎82-21115
- ◆「盲導犬」や「白杖」・「点字」、どれも目が不自由な方が生活する上でとても大切なものです。実際に盲導犬を紹介したり、画面を音声で読み上げるパソコン・福祉機器の展示、点字体験などを行う「移動点字図書館」を行います。
- ◆参加費は無料で、事前申込も不要です。どなたでも参加できますので、ぜひご家族おそろいでお出かけください。
- 日時 11月15日(日)
午前10時～午後3時
- 場所 矢吹町文化センター

盲導犬・点字 ふれあい体験

ご存じですか？ 税のついで！



◆平成28年度から全事業所を対象に特別徴収を行います
11月に特別徴収義務者一斉指定予告通知を発送し、納付書は平成28年5月に発行となります！

◆個人住民税の特別徴収とは？

事業主(給与支払者)が所得税の源泉徴収と同じように、従業員(納税義務者)・短期雇用者、アルバイト、パート、役員等(代わり、毎月従業員に支払う給与から個人住民税を給与天引きし、納入していただく制度です。

※事業主(給与支払者)は特別徴収義務者として、法人・個人を問わず、全ての従業員について、個人住民税を特別徴収していただく必要があります。(地方税法第321条の4)

◆特別徴収制度のしくみ

従業員の方がお住まいの市区町村

- ①給与支払報告書の提出(1/31まで)
- ②特別徴収税額の通知(5/31まで)
- ③給与から特別徴収(給与天引き)(6月～翌年5月までの毎月)
- ④個人住民税の納入(翌月10日まで)※

事業主(特別徴収義務者)

- ①給与と支払額の通知(5/31まで)
- ②特別徴収額(5/31まで)
- ③特別徴収額(5/31まで)

従業員(納税義務者)

◆個人住民税のメリット

- ①事業主(給与支払者)は、個人住民税の税額計算を市町村が行うので、所得税のように年末調整をする手間はかかりません。
- ②従業員(納税義務者)は、金融機関に出向いて納税する手間が省け、さらに特別徴収は納期が年12回なので、普通徴収に比べて1回あたりの納税額が少額で済みます。
- ※従業員(納税義務者)が常時10人未満の事業所の場合は、市町村に申請し承認を受けることで年12回の納期を2回にする制度を利用できます。

◎11月30日は、固定資産税4期、国民健康保険税6期の納期限となっています。忘れずに納めましょう！

お問い合わせ先：税務課 収税係(☎82-2112) 課税係(☎82-2116)

**特定個人情報の取扱に関する苦情
あつせん相談窓口が開設されました**

10月5日(月)に、個人番号の通知が開始されました。

特定個人情報保護委員会では、特定個人情報の取扱いに関する苦情の申し出により、苦情の内容を所管するほかの相談窓口の紹介や、苦情の相手方と争いが生じた場合のあっせんなど、特定個人情報の取扱いについての必要があつせんを行うため、電話による苦情あつせん相談窓口を開設しました。

事業者が苦情を申し立てたが、対応してもらえない、事業者で特定個人情報が漏えいしており、自分の情報が流出している可能性があるなど、特定個人情報の取扱いに関する苦情をお持ちの方なら、どなたでもご利用できますので、ご相談ください。

●相談窓口電話番号

☎03-6441-3452

●受付時間

土日祝日及び年末年始を除く
午前9時30分から12時まで、
午後1時から午後5時30分まで

◆住民福祉課

☎82-2119



天栄村役場の測定器による農作物モニタリング検査結果について

測定期間：9月16日から10月15日までの測定結果です (平成27年10月15日現在)
測定方法：NaI (TI) シンチレーションスペクトロメータ機器分析法 (昭和49年文部科学省) による
測定機器：ORTEC社 FOODGUARD-1 (NaI (TI) シンチレーション式ガンマ線測定装置)

〈野菜類〉	採取地区	検体名	セシウム134	セシウム137	セシウム合計
	大里中部	ブロッコリー	検出せず (10Bq以下)	検出せず (10Bq以下)	検出せず
〈穀類〉	採取地区	検体名	セシウム134	セシウム137	セシウム合計
	上松本	コシヒカリ (玄米)	検出せず (10Bq以下)	検出せず (10Bq以下)	検出せず
	上松本	コシヒカリ (玄米)	検出せず (10Bq以下)	検出せず (10Bq以下)	検出せず
	白子	コシヒカリ (玄米)	検出せず (10Bq以下)	検出せず (10Bq以下)	検出せず
	白子	コシヒカリ (玄米)	検出せず (10Bq以下)	検出せず (10Bq以下)	検出せず
	白子	コシヒカリ (玄米)	検出せず (10Bq以下)	検出せず (10Bq以下)	検出せず
	沖内	コシヒカリ (玄米)	検出せず (10Bq以下)	検出せず (10Bq以下)	検出せず
	沖内	コシヒカリ (玄米)	検出せず (10Bq以下)	検出せず (10Bq以下)	検出せず
	沖内	ひとめぼれ (玄米)	検出せず (10Bq以下)	検出せず (10Bq以下)	検出せず
	高林	コシヒカリ (玄米)	検出せず (10Bq以下)	検出せず (10Bq以下)	検出せず
	沖内	こがねもち (玄米)	検出せず (10Bq以下)	検出せず (10Bq以下)	検出せず
	白子	コシヒカリ (玄米)	検出せず (10Bq以下)	検出せず (10Bq以下)	検出せず
〈加工品類〉	採取地区	検体名	セシウム134	セシウム137	セシウム合計
	大里南部	ヤコン茶	検出せず (10Bq以下)	72	72

※食品衛生法における一般食品の基準値 セシウム:100Bq/kg(セシウム134、セシウム137の合算値) ※本測定器の検出限界値は約10Bq/kgです。

へるすぴあ掲示板

11月の開催予定

- 1日(日) てんえい健康福祉まつり『スマイルメイク～笑顔をつくる』
- 5日(木) 食生活改善推進活動(午前～)～弁当配食サービス事業打ち合わせ 他～
- 9日(月) 1歳6か月児、3歳児健診ブックスタート継続事業(午後)
- 12日(木) ぴよぴよくらぶ～感染症を予防しよう～
- 19日(木) 食生活改善推進活動(午前～)～弁当配食事前学習～
- 25日(水) なかよしくらぶ☆お店屋さんごっこ☆(午前)
- 26日(木) 食生活改善推進活動(午前～)～弁当配食サービス実施～

☆今月の運動教室

【いきいきへるすぴあサロン】開催日 5日(木)・12日(木)・19日(木)・26日(木)
※5日、12日は食生活改善推進員の伝達講習会も実施します。

【いきいき湯本サロン】開催日 13日(金)・27日(金)

— 予防接種、その他健康管理についての
ご相談を随時受け付けております。 —

◆住民福祉課健康増進係(へるすぴあ) ☎82-3800 FAX82-3545

心に荷物を抱えていませんか？

私たちは、誰もいろいろなストレスを抱えているものです。いくつものストレスが重なり合うと、心の不調に陥り、仕事や学校、生活に支障をきたします。「困っているけれども、何から手をつけたらよいかわからない」というときや、「こんなことで相談してもいいの？」などという些細なことでもご相談ください。

また、ひきこもり相談も行っています。心配ごとを自分や家族だけで抱え込むことは大きな負担になります。まず、自分の気持ちを楽にするために、相談することが解決の近道です。

【11月の心の健康相談会】

開催日	開催時間・場所(へるすぴあ)	カウンセリング担当
11月5日(木)	午前8時30分～正午	心理カウンセラー 高橋 伸 先生 (女性)
11月25日(水)	午前8時30分～正午	

※面談による相談以外にも、「電話相談」「訪問相談」も受け付けています。
※ご本人だけでなく、ご家族からの相談にも応じています。
※上記日程で都合が悪い場合は、下記へご相談ください。

— 申込み、相談予約は、☎82-3800(へるすぴあ)まで —

ご結婚おめでとう

- 高坂 真人・唯 夫妻
妻旧姓：遠藤 大里中部
- 芳賀 淳一・享子 夫妻
妻旧姓：斑目 下松本
- 星 寛之・彩代 夫妻
妻旧姓：川野 湯本

こんにちは赤ちゃん

- 車田 悠真くん 太多郎
保護者：剛志・めぐみ 誕生日：9月23日

お悔やみ申し上げます

- 添田 一子(94) 喪主 添田 丈一 大里北部
- 小山ミサヲ(88) 喪主 小山 宏哉 田良尾
- 小沼美四子(86) 喪主 小沼 孝之 大里中部
- 佐藤 敏一(82) 喪主 佐藤 和美 大平

この覧への記載を望まない方は届け出の際に戸籍窓口へ申し出てください。



- ▽第12号 下松本区仮置場放射線土壌等搬入物設置工事(2期) 下松本字大久保山 地内外 渡辺建設(株)
- ▽第13号 丸山地区仮置場法面災害復旧工事(第2回) 大里字白高山地内 (株)八木沼組
- ▽第35号 道路区画線工事 牧之内字神送山地内外 旭産業(株) 郡山営業所

◆住民福祉課
☎82-2119

10月5日(月)に、個人番号の通知が開始されました。通知カードは地方公共団体情報システム機構から住民票を有する全ての方に、10月から郵送が開始されております。天栄村にお住まいの皆様には、通知カードが11月中旬から世帯主の方へ、世帯ごとに簡易書留で郵送される予定です。しばらくお待ちください。

また、通知カードは行政手続や個人番号カードの申請に、関して必要になりますので、大切に保管してください。

通知カードが 送付されます

11月は「児童虐待防止 推進月間」です

国では、11月を「児童虐待防止推進月間」と定め、児童虐待防止のためのさまざまな広報・啓発活動を行っております。児童虐待に関する相談対応件数は依然として増加しており、児童虐待問題は社会全体で解決すべき重要な課題となっております。

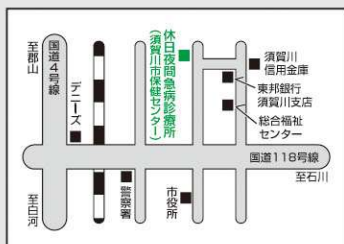
「虐待かも」と思ったら、すぐに役場住民福祉課または児童相談所へご相談ください。「189」へかけると、お近くの児童相談所につながります。「あなた」からの、連絡が子どもを虐待から守るための大きな一歩となります。

入札箱

- 平成27年6月から7月に行われた入札(請負額250万円以上)の結果についてお知らせします。
- ▽第23号 八十内童生線 舗装打換工事 牧之内字八内地内 (株)八木沼組
- ▽第29号 やすらぎ橋外維持補修工事 羽鳥字スバリ地内 柿沼林業建設(株) 天栄村支店

◆住民福祉課福祉係
☎82-2115
福島県中児童相談所
☎(024)93510611

須賀川地方休日夜間急病診療所診療のお知らせ



※18歳以下の方は、「子ども医療費受給資格証」をお持ちください。
※当日の担当医等については、☎0248-76-2980へお問い合わせください。
※診療所ホームページ <http://www.city.sukagawa.fukushima.jp/kenkou/index.html>

#8000をご利用ください!!

夜、お子さんの具合が悪くなったとき、「#8000」にダイヤルすると、相談窓口につながり、症状に合わせたアドバイスを受けられます。(つながらない場合は☎024-521-3790を利用してください)

受付時間・診療時間・診療科目

区分	受付時間	診療時間	診療科目
月曜日～金曜日	19:30～21:45	19:30～22:00	内科・小児科
土曜日	18:30～20:45	18:30～21:00	
休日(日曜・祝日)	9:00～11:30	9:00～12:00	
	14:00～16:30	14:00～17:00	
	18:00～20:30	18:00～21:00	

水道水の放射性物質検査 結果について

村水道水の放射性物質検査は、週1回実施されており、現在村の水道水から放射性物質は検出されておられません。今後も、安全で良質な水道水の安定的な供給に努めてまいりますので、村民の皆さんのご協力をお願いします。

【水道水の放射性物質検査結果表】

採取年月日	単位	核種	
		セシウム134	セシウム137
H27/ 9/24	Bq/kg	不検出	不検出
H27/ 9/29	Bq/kg	不検出	不検出
H27/10/ 6	Bq/kg	不検出	不検出
H27/10/13	Bq/kg	不検出	不検出
H27/10/20	Bq/kg	不検出	不検出

※本検査において、1Bq/kgを下回る場合は「不検出」と表記しています。

◆地域整備課管理係 ☎82-2110

11月・12月の 行事予定

納期限
11月30日(月)

- 介護保険料納期(6期)
- 後期高齢者保険料納期(4期)
- 排水処理施設使用料納期(11月分)
- 水道料納期(9~10月分)
- 固定資産税納期(4期)
- 国民健康保険税納期(6期)

11月

1日(日)

- 第51回天栄村文化祭(2日目)
- 健康福祉まつり

3日(火)

- 天栄米食味コンクール

7日(土)~8日(日)

- 湯本地区文化祭

15日(日)

- ふくしま駅伝大会

21日(土)

- 小学生球技大会



12月

12月10日(木)~1月7日(木)

- 年末年始の交通事故防止
県民総ぐるみ運動

22日(火)

- 第2学期終業式
(幼稚園・小・中学校)

11月9日~11月15日 7日間 秋季全国火災予防運動

平成27年度全国統一防火標語『無防備な 心に火災が かくれんぼ』

秋季全国火災予防運動が11月9日(月)から11月15日(日)までの7日間実施されます。

これからの季節は、空気が乾燥し、また暖房器具の使用が増えるなど、火災が発生しやすい条件が重なります。次のことに注意し、あなたにとって大切な「もの」を火災から守りましょう。

住宅火災 いのちを守る 7つのポイント

3つの習慣

- 寝たばこは、絶対やめる。
- ストーブは、燃えやすいものから離れた位置で使用する。
- ガスこんろなどのそばを離れるときは、必ず火を消す。

4つの対策

- 逃げ遅れを防ぐために、**住宅用火災警報器**を設置する。
- 寝具、衣類及びカーテンからの火災を防ぐために、**防炎品**を使用する。
- 火災を小さいうちに消すために、**住宅用消火器等**を設置する。
- お年寄りや身体の不自由な人を守るために、**隣近所の協力体制**をつくる。

◆須賀川消防署長沼分署 ☎67-3303

消火器



わたしたちの村

(10月1日現在 現住人口)

世帯数	1,692戸(-3)
人口	5,718人(-3)
男	2,834人(-1)
女	2,884人(-2)

11月にはふくしま駅伝大会が行われますね。駅伝に出場される方々は日々練習に励んでいることと思います。体調に気をつけて頑張ってください！

(大須賀)

編集後記

